

全國高中課程發展委員會及
學校課程計畫運作機制調查
分析報告

委託單位：教育部

執行單位：普通高級中學課程課務發展工作圈

中華民國一〇一年十二月

普通高級中學課程課務發展工作圈 101 年度工作計畫

全國高中課程發展委員會及學校課程計畫運作機制調查

委託單位：教育部

執行單位：普通高級中學課程課務發展工作圈（國立宜蘭高級中學）

專案召集人：李坤崇教授（南臺科技大學教育領導評鑑研究所）

工作小組委員：王文珠校長（臺北市立明倫高級中學）、王明政校長（屏東縣立枋寮高級中學）、王垠校長（國立宜蘭高級中學）、王裕德主任（國立臺中女子高級中學）、吳崇誠老師（國立新豐高級中學）、周士堯老師（國立宜蘭高級中學）、高栢鈴校長（國立板橋高級中學）、張洸源主任（臺北市立育成高級中學）、陳良傑校長（高雄市立左營高級中學）、蔡枳松主任（國立新化高級中學）、鄭曜忠校長（國立彰化女子高級中學）、戴旭璋校長（國立臺中女子高級中學）、鍾鼎國校長（桃園縣立大園國際高級中學）（以上依姓名筆劃數排序）

摘要

現行普通高級中學課程綱要在課程設計中賦予學校適當之自主性，由各校組織課程發展委員會，依學校經營理念自行規劃學校課程計畫、安排選修課程。教育部為強化普通高中新課程推動機制，委託普通高級中學課程課務發展工作圈（國立宜蘭高中）調查分析全國高中課程發展委員會及學校課程計畫運作現況，以供相關單位參考。

針對調查目的，本研究設計「全國高中課程發展委員會及學校課程計畫運作機制暨選修課程規劃及執行調查問卷」，於 101 年 6 月間調查全國 308 所學校，回收問卷數為 298 份。問卷結果顯示在「課程發展委員會運作機制」上，各校多能依規定運作，不同類型學校在課程發展委員會組織定位、組成代表與參與互動情形稍有差異，大多由教務處擬定計畫、凝聚各科共識，偏向由上而下的行政運作。部分學校因班級種類多寡、規模大小、行政人力有限與課程發展委員會代表的相關知能仍有不足之處，以致課程發展委員會運作未能達到理想目標。在「學校課程計畫執行情形」上，各校差異較大，目前已有 82.55% 高中開設學校本位課程，但僅有 34.6% 的高中已實施「無固定班級授課」，學校在選修開課作業上存在開課師資、行政人力、設備資源及執行法規等疑問與限制，可供主管教育行政機關後續研究及政策推動參考。

目次

第一章 緒論	1
第一節 研究背景	1
第二節 研究問題	1
第三節 名詞界定	2
第二章 研究設計	3
第一節 研究工具	3
第二節 研究對象與實施	3
第三節 樣本結構分析	4
第三章 研究結果與討論	6
第一節 100 學年度學校課程發展委員會運作機制	6
第二節 100 學年度學校課程計畫執行情形	27
第四章 結論與建議	56
第一節 結論	56
第二節 建議	62

表次

表 2-1 填答學校背景資料之交叉分析表	4
表 2-2 填答人職稱與學校背景資料之交叉分析表	5
表 3-1 課程發展委員會組織定位之交叉分析表	7
表 3-2 課程發展委員會組成總人數之交叉分析表	8
表 3-3 課程發展委員會「學校行政人員代表」人數統計表	9
表 3-4 課程發展委員會「年級教師代表」人數統計表	9
表 3-5 課程發展委員會「各科教師代表」人數統計表	9
表 3-6 課程發展委員會「家長代表」人數統計表	9
表 3-7 課程發展委員會「社區代表」人數統計表	9
表 3-8 課程發展委員會「其他代表」人數統計表	10
表 3-9 課程發展委員會「學校行政人員代表」成員統計表	10
表 3-10 課程發展委員會「年級教師代表」選派方式統計表	10
表 3-11 課程發展委員會「各科教師代表」人員組成統計表	10
表 3-12 課程發展委員會「各科教師代表」選派方式統計表	11
表 3-13 課程發展委員會「各科教師代表」兼任「年級教師代表」情形統計表	11
表 3-14 課程發展委員會「家長代表」選派方式統計表	11
表 3-15 課程發展委員會「社區代表」選派方式統計表	11
表 3-16 課程發展委員會「主任委員(召集人)」人選之交叉分析表	12
表 3-17 課程發展委員會「執行秘書(總幹事)」人選之交叉分析表	13
表 3-18 課程發展委員會委員任期之交叉分析表	14
表 3-19 課程發展委員會組織分工方式之交叉分析表	15
表 3-20 「校際」課程發展委員會成立情形之交叉分析表	16
表 3-21 學校「課程發展委員會設置要點」訂定應開會次數之交叉分析表	17
表 3-22 課程發展委員會 100 學年度實際開會次數之交叉分析表	18
表 3-23 課程發展委員會「家長代表」出(列)席參與討論情形之交叉分析表	19
表 3-24 課程發展委員會「社區代表」出(列)席參與討論情形之交叉分析表	20
表 3-25 課程發展委員會「學生代表」出(列)席參與討論情形之交叉分析表	21
表 3-26 課程發展委員會「專家學者代表」出(列)席參與討論情形之交叉分析表	22
表 3-27 學校課程發展重要議題共識形成方式之交叉統計表	23
表 3-28 校內不同學科間對話與意見整合方式之交叉分析表	23
表 3-29 100 學年度課程發展委員會議題安排之交叉分析表	24

表 3-30	學校課程計畫擬定方式之交叉分析表	27
表 3-31	承辦業務人員參與教育行政主管機關辦理之相關研習情形之交叉分析表	28
表 3-32	學校課程計畫經填報核定後再行修正情形之交叉分析表	29
表 3-33	學校課程計畫經核定後再行修正時間點之交叉分析表	30
表 3-34	學校課程計畫經核定後再行修正原因之交叉分析表	31
表 3-35	學校課程計畫再行修正後送教育行政主管機關備查過程之交叉分析表	32
表 3-36	100 學年度實施「分版教學」科目之交叉分析表	33
表 3-37	規劃開設「學校本位課程」類別之交叉分析表	33
表 3-38	選修課程限制選修學生須具先備知識情形之交叉分析表	34
表 3-39	規劃選修課程學分數與「普通高級中學課程綱要」建議不同科目之交叉分析表	35
表 3-40	規劃選修課程開課年級與「普通高級中學課程綱要」建議不同科目之交叉分析表	36
表 3-41	選修課程及選課作業宣導方式之交叉分析表	36
表 3-42	學生選課輔導權責單位之交叉分析表	37
表 3-43	學生選課作業方式之交叉分析表	38
表 3-44	學生選修課程加退選作業時間之交叉分析表	39
表 3-45	選修課程選課學生超額處理方式之交叉分析表	40
表 3-46	選修課程實際開課原則之交叉分析表	41
表 3-47	規劃開設選修課程而實際未能開課科目數之交叉分析表	42
表 3-48	部分選修課程實際未能開課原因之交叉分析表	43
表 3-49	選修課程教學計畫上網公告情形之交叉分析表	44
表 3-50	實施或規劃「無固定班級授課(跑班)」之交叉分析表	45
表 3-51	一年級上學期實施「無固定班級授課」選修課程開設情形之交叉分析表	46
表 3-52	一年級下學期實施「無固定班級授課」選修課程開設情形之交叉分析表	47
表 3-53	二年級上學期實施「無固定班級授課」選修課程開設情形之交叉分析表	48
表 3-54	二年級下學期實施「無固定班級授課」選修課程開設情形之交叉分析表	49
表 3-55	三年級上學期實施「無固定班級授課」選修課程開設情形之交叉分析表	50
表 3-56	三年級下學期實施「無固定班級授課」選修課程開設情形之交叉分析表	51
表 3-57	實施「無固定班級授課」選修課程類別之交叉分析表	52
表 3-58	實施「無固定班級授課」選修課程開設班群結構之交叉分析表	53

第一章 緒論

第一節 研究背景

依據教育部 101 年 1 月 30 日臺中（三）字第 1000233553 號函核定「普通高級中學課程課務發展工作圈及學科中心 101 年度工作計畫」辦理。

現行普通高級中學課程綱要總綱規定：普通高級中學課程設計宜給予學校適當之自主性，由各校組織課程發展委員會，依學校經營理念自行規劃學校課程計畫、安排選修課程、審查教師自編教科用書與實施課程評鑑；各校應於學年度開學前，將學校課程計畫送所屬主管教育行政機關備查；學校課程發展委員會之組成方式由學校校務會議決定之。學校課程發展委員會之成員應包括學校行政人員代表、年級及各科教師代表、家長代表及社區代表等，必要時得聘請學者專家、學生代表列席諮詢；學校得考量地區特性、學校規模，聯合成立校際之課程發展委員會。

教育部為強化普通高中新課程推動機制，委託普通高級中學課程課務發展工作圈（國立宜蘭高中）首度規劃執行「全國高中課程發展委員會及學校課程計畫運作現況調查分析」專案，以提供主管機關及各校觀摩參考。

第二節 研究問題

一、學校課程發展委員會運作機制

（一）各校課程發展委員會組織：組織定位為何？委員組成人員、人數及代表產生方式為何？委員任期及主任委員、執行秘書人選為何？組織分工方式為何？

（二）各校課程發展委員會運作現況：每年召開會議次數？議題安排有哪些？代表出席參與討論情形如何？重要議題共識形成與意見整合方式為何？

二、學校課程計畫執行情形

（一）各校課程整體計畫：學校課程計畫擬定過程為何？承辦人是否參與教育行政主管機關辦理之相關研習？學校課程計畫修正時間點及原因為何？哪些科目有實施分版教學？

(二)各校選修課程規劃與實施：規劃開設學校本位課程的科目類別為何？選修課程是否限制選修學生須具先備知識？學校規劃開設的選修課程學分數與開課年級是否與課綱建議不同？選修課程及選課作業宣導方式為何？學生選課輔導權責單位為何？學生選課作業、加退選作業及超額處理方式為何？選修課程實際未能開課科目數及原因為何？選修課程教學計畫是否上網公告？是否規劃或實施「無固定班級授課」？實施「無固定班級授課」選修課程類別及班群結構為何？

第三節 名詞界定

一、課程發展委員會

本研究所指「課程發展委員會」(簡稱「課發會」)係依普通高級中學課程綱要總綱規範，由各校組織課程發展委員會，其組成與運作由學校校務會議決定之。各校課程發展委員會負責規劃學校課程計畫、安排選修課程、審查教師自編教科用書與實施課程評鑑等相關事宜。

二、學校課程計畫

本研究所指「學校課程計畫」係指各校應於學年度開學前，送所屬主管教育行政機關備查的學校三年總體課程計畫。內容包括學校願景目標、背景分析、三年級整體課程規劃、學校本位選修課程計畫、選修輔導方式、課程自我評鑑計畫及學校特色等。

三、選修課程類別劃分「升學類科」與「非升學類科」

選修課程如為「語文」、「數學」、「社會科學」、「自然科學」等四類，為「升學類科」；如為「第二外國語文」、「藝術與人文」、「生活、科技與資訊」、「健康與休閒」、「全民國防教育」、「生命教育」、「生涯規劃」、「其他」等八類，則為「非升學類科」。依課綱規定，「非升學類科」每學期至少須開設 2 學分，但高一、高二可在符合各學期及各類選修學分上限範圍內彈性分配各類課程，惟應受每學期選修總學分上限之限制。

四、「無固定班級授課」選修課程

依課綱規範，各校應訂定期程表漸進推動「無固定班級授課制」，並積極開設選修科目，以因應學生的個別差異與發展。本調查所指「無固定班級授課制」係為學生依個別興趣及需要選修跑班，開課班級數並不一定大於原上課班級數。

第二章 研究設計

第一節 研究工具

針對調查目的，設計「全國高中課程發展委員會及學校課程計畫運作機制暨選修課程規劃及執行調查問卷」(如附件)。問卷分成「學校背景資料」、「100 學年度學校課程發展委員會運作機制」及「100 學年度學校課程計畫執行情形」等三部分。

第一部分為學校背景資料：共 6 題，包括學校名稱、學校所在縣市、學校屬性、100 學年度普通班全校班級數、教育部核定辦理資賦優異或實驗班別、填答人資料(姓名、職稱、聯絡電話)等項。

第二部分為 100 學年度學校課程發展委員會運作機制：共 21 題，包括課程發展委員會組織 15 題，課程發展委員會的運作現況 5 題，以及意見與建議 1 題等三大項。

第三部分為 100 學年度學校課程計畫執行情形：共 27 題，包括學校課程計畫的擬定、研習、修正、分版教學等 7 題，選修課程的規劃、學生選課、開課、無固定班級授課等 19 題，以及意見與建議 1 題等三大項。

問卷設計完成後，由國立羅東高中、臺北市立育成高中、國立臺中女中、國立新豐高中等學校協助提供預填答資料，並經兩次工作小組委員會議討論修正，酌修部分題項後正式上線。

第二節 研究對象與實施

本研究係以全國 308 所適用普通高級中學課程綱要之學校做為調查對象，採線上問卷、普查方式，以正式公文函請各校相關承辦人員直接至線上問卷系統填答(網址：<http://survey.ylsh.ilc.edu.tw/>)。

問卷實施期間為 101 年 5 月 28 日至 6 月 27 日止，實際回收問卷數為 298 份，回收率為 96.75%。本研究係運用 SPSS 統計軟體 14.0 版進行資料輸入與分析。

依研究目的與待答問題，本研究之統計分析以描述統計為主，分別以次數分配及百分比呈現各題選項填答情形。填答結果並進一步與學校類型進行交叉分析，透過卡方檢定不同類別的學校填答情形是否有顯著差異。

第三節 樣本結構分析

全國各縣市(除連江縣無符合填答條件之普通高中外)均有學校填答,其中臺北市、新北市、臺中市、臺南市、高雄市等直轄市地區學校各佔10%以上樣本數,填答學校所在區域及縣市、公私立、規模及屬性等分布情形,如表2-1。

表 2-1 填答學校背景資料之交叉分析表

區域	所在縣市	學校屬性											總和
		公私立				規模			學校屬性				
		縣	直轄	市	立	私立	大(51班以上)	中(25至50班)	小(24班以下)	普通高中	普通高中附設職業類科	綜合高中或高職附設普通科	
北區	基隆市	n 2	0	3	3	1	1	6	2	2	1	3	8
	% 2.6%	.0%	11.1%	2.3%	2.7%	1.2%	3.4%	1.9%	2.6%	7.7%	2.9%	2.7%	
	臺北市	n 2	24	0	21	13	18	16	18	9	2	18	47
	% 2.6%	38.1%	.0%	16.0%	35.1%	21.4%	9.0%	17.1%	11.7%	15.4%	17.5%	15.8%	
	新北市	n 8	11	0	16	3	11	21	8	6	2	19	35
	% 10.4%	17.5%	.0%	12.2%	8.1%	13.1%	11.9%	7.6%	7.8%	15.4%	18.4%	11.7%	
	桃園縣	n 5	0	6	11	5	5	12	9	9	0	4	22
	% 6.5%	.0%	22.2%	8.4%	13.5%	6.0%	6.8%	8.6%	11.7%	.0%	3.9%	7.4%	
	新竹市	n 3	0	3	3	2	1	6	4	3	0	2	9
	% 3.9%	.0%	11.1%	2.3%	5.4%	1.2%	3.4%	3.8%	3.9%	.0%	1.9%	3.0%	
新竹縣	n 1	0	1	4	0	1	5	1	4	0	1	6	
% 1.3%	.0%	3.7%	3.1%	.0%	1.2%	2.8%	1.0%	5.2%	.0%	1.0%	2.0%		
中區	苗栗縣	n 3	0	0	2	0	2	3	2	3	0	0	5
	% 3.9%	.0%	.0%	1.5%	.0%	2.4%	1.7%	1.9%	3.9%	.0%	.0%	1.7%	
	臺中市	n 8	8	0	20	4	11	21	11	13	1	11	36
	% 10.4%	12.7%	.0%	15.3%	10.8%	13.1%	11.9%	10.5%	16.9%	7.7%	10.7%	12.1%	
	彰化縣	n 5	0	4	2	2	2	7	4	2	0	5	11
	% 6.5%	.0%	14.8%	1.5%	5.4%	2.4%	4.0%	3.8%	2.6%	.0%	4.9%	3.7%	
	南投縣	n 4	0	1	4	0	1	8	2	4	1	2	9
	% 5.2%	.0%	3.7%	3.1%	.0%	1.2%	4.5%	1.9%	5.2%	7.7%	1.9%	3.0%	
	雲林縣	n 3	0	2	6	0	2	9	5	2	0	4	11
	% 3.9%	.0%	7.4%	4.6%	.0%	2.4%	5.1%	4.8%	2.6%	.0%	3.9%	3.7%	
南區	嘉義市	n 2	0	0	4	0	2	4	2	2	0	2	6
	% 2.6%	.0%	.0%	3.1%	.0%	2.4%	2.3%	1.9%	2.6%	.0%	1.9%	2.0%	
	嘉義縣	n 2	0	2	3	0	0	7	1	1	1	4	7
	% 2.6%	.0%	7.4%	2.3%	.0%	.0%	4.0%	1.0%	1.3%	7.7%	3.9%	2.3%	
	臺南市	n 12	4	0	14	2	9	19	12	6	2	10	30
	% 15.6%	6.3%	.0%	10.7%	5.4%	10.7%	10.7%	11.4%	7.8%	15.4%	9.7%	10.1%	
	高雄市	n 5	16	0	9	5	7	18	13	5	1	11	30
	% 6.5%	25.4%	.0%	6.9%	13.5%	8.3%	10.2%	12.4%	6.5%	7.7%	10.7%	10.1%	
	屏東縣	n 4	0	4	3	0	4	7	3	2	1	5	11
	% 5.2%	.0%	14.8%	2.3%	.0%	4.8%	4.0%	2.9%	2.6%	7.7%	4.9%	3.7%	
東區及離島	宜蘭縣	n 3	0	1	2	0	3	3	4	0	1	1	6
	% 3.9%	.0%	3.7%	1.5%	.0%	3.6%	1.7%	3.8%	.0%	7.7%	1.0%	2.0%	
	花蓮縣	n 3	0	0	3	0	2	4	3	2	0	1	6
	% 3.9%	.0%	.0%	2.3%	.0%	2.4%	2.3%	2.9%	2.6%	.0%	1.0%	2.0%	
	臺東縣	n 0	0	0	1	0	0	1	0	1	0	0	1
	% .0%	.0%	.0%	.8%	.0%	.0%	.6%	.0%	1.3%	.0%	.0%	.3%	
澎湖縣	n 1	0	0	0	0	1	0	0	1	0	0	1	
% 1.3%	.0%	.0%	.0%	.0%	1.2%	.0%	.0%	1.3%	.0%	.0%	.3%		
金門縣	n 1	0	0	0	0	1	0	1	0	0	0	1	
% 1.3%	.0%	.0%	.0%	.0%	1.2%	.0%	1.0%	.0%	.0%	.0%	.3%		
總和	n 77	63	27	131	37	84	177	105	77	13	103	298	

就公私立別而言，私立高中 131 所為最多，佔全體 44%；其次依序為國立高中 77 所、直轄市立高中 63 所、縣市立高中 27 所。就普通班級數之規模別而言，其中有 177 所小型高中（24 班以下）為最多，佔全體 59.4%；其次是中型高中（25 至 50 班）有 84 所，而大型高中（51 班以上）則有 37 所。就學校屬性別而言，其中以普通高中 105 所為最多，佔全體 35.2%；其次依序為完全中學 103 所、普通高中附設職業類科 77 所、綜合高中或高職附設普通科 13 所。

至於填答問卷人員職稱與各項學校背景資料之交叉統計結果，可參考表 2-2。為方便統計，本項分為主任、組長及其他三類。屬性不同之學校，其職稱亦有差異。各級主任包括教務主任、教導主任、全中部教委會主任、研發主任、高中部主任、普通科主任等六類，而其中以教務主任為最多；組長部份包括教學組長、代理教學組長、設備組長、普通科試務組長、實驗研究組長、實驗研究組副組長、課務組長、課程發展組長、課程試務組長等九類，其中以教學組長為最多；其他則有幹事、專任教師、教師等。

表 2-2 填答人職稱與學校背景資料之交叉分析表

	主任						組長						其他		總和				
	教務主任	教導主任	全中部教委會主任	研發主任	高中部主任	普通科主任	代理教學組長	設備組長	普通科試務組長	實驗研究組長	實驗研究組副組長	課務組長	課程發展組長	課程試務組長		幹事	專任教師		
國立	4	0	0	1	0	0	65	1	0	1	4	0	0	0	0	1	0	0	77
公私立	直轄市立	17	0	0	0	0	25	0	0	0	18	1	0	1	1	0	0	0	63
	縣(市)立	0	0	0	0	0	16	0	0	0	10	0	0	1	0	0	0	0	27
	私立	13	1	1	0	3	100	1	1	0	6	0	2	0	0	0	1	1	131
區域	北區	16	0	1	0	0	81	1	1	1	23	1	0	0	0	0	1	0	127
	中區	3	1	0	1	3	0	49	1	0	0	9	0	1	2	1	1	0	72
	南區	12	0	0	0	0	0	64	0	0	0	6	0	1	0	0	0	0	84
	東區及離島	3	0	0	0	0	0	12	0	0	0	0	0	0	0	0	0	0	15
規模	大(51 班以上)	6	0	0	0	0	0	28	0	0	0	3	0	0	0	0	0	0	37
	中(25 至 50 班)	9	1	0	0	0	0	65	0	1	0	7	0	0	1	0	0	0	84
	小(24 班以下)	19	0	1	1	3	1	113	2	0	1	28	1	2	1	1	1	1	177
學校屬性	普通高中	14	1	0	1	1	0	83	1	0	0	4	0	0	0	0	0	0	105
	普通高中附設職業類科	5	0	1	0	2	0	57	0	1	0	7	0	1	0	0	1	1	77
	綜合高中或高職附設普通科	0	0	0	0	0	1	7	1	0	1	2	0	1	0	0	0	0	13
	完全中學	15	0	0	0	0	0	59	0	0	0	25	1	0	2	1	0	0	103
總和	34	1	1	1	3	1	206	2	1	1	38	1	2	2	1	1	1	1	298

第三章 研究結果與討論

本研究分成兩大部分：第一部分為 100 學年度學校課程發展委員會運作機制，包括「課程發展委員會之組織」及「運作現況」；第二部分為 100 學年度學校課程計畫執行情形，包括「學校課程計畫擬定」、「學校課程計畫研習」、「計畫修正」、「分版教學」、「選修課程規劃」、「選修課程學生選課」、「選修課程開課」、「無固定班級授課」、「意見與建議」等。本章將就此兩大部分之研究結果進行分析與討論。

第一節 100 學年度學校課程發展委員會運作機制

學校課程發展委員會運作機制包含「課程發展委員會組織」及「課程發展委員會運作現況」兩部分。其中「課程發展委員會組織」又分為「組織定位」、「委員會人數」、「組成之成員」、「選派方式」、「主任委員」、「執行秘書」、「任期」、「分工方式」、「校際課程發展委員會之成立」等；「課程發展委員會運作現況」則包括「會議次數」、「委員討論情形」、「共識形成方式」、「意見整合方式」、「議題安排」等。此外，安排開放式題項，提供填答者反映有關學校課程發展委員會運作之其他意見。

一、課程發展委員會組織定位

就目前各校課發會實際運作之組織而言，其定位分為：(一)在校務會議之下，教務及行政會議之上；(二)在校務會議之下，與教務會議、行政會議屬平行機制；(三)在校務、教務及行政會議之下等三種類型。本項調查結果之交叉統計如表 3-1。

其中以「在校務會議之下，教務及行政會議之上」之定位最多，佔全體 40.6%；其次是「在校務會議之下，與教務會議、行政會議屬平行機制」，佔全體 38.6%；最少者為「在校務、教務及行政會議之下」，佔全體 20.8%。

進一步檢視填答學校各組背景資料的差異性，調查顯示，在公私立、規模、學校屬性等類別皆呈現顯著差異。茲說明如下：

就公私立別而言，國立高中、直轄市立高中與縣市立、私立高中在「課發會」之組織定位明顯不同。國立高中有 53.2%將課發會定位在「校務會議之下，教務及行政會議之上」，只有 10.4%定位為「校務、教務及行政會議之下」；而直轄市立高中有 54.0%將課發會定位在「校務會議之下，教務及行政會議之上」，只有 11.1%定位為「校務、教務及行政會議之下」；而縣市立高中則有 37.0%將課發會定位在「校務會議之下，教務及行

政會議之上」，另有 33.3% 定位為「校務、教務及行政會議之下」；而私立學校則有 43.5% 將課發會定位在「校務會議之下，與教務會議、行政會議屬平行機制」，只有 27.5% 定位為「校務會議之下，教務及行政會議之上」。

表 3-1 課程發展委員會組織定位之交叉分析表

		組織定位			總和	卡方檢定			
		(一)教務及行政會議之上	(二)與教務、行政會議屬平行機制	(三)校務、教務及行政會議之下					
區域	北區	n	55	43	29	127	8.222(.222)		
		%	43.3%	33.9%	22.8%	100.0%			
	中區	n	25	28	19	72			
		%	34.7%	38.9%	26.4%	100.0%			
南區	n	37	37	10	84				
	%	44.0%	44.0%	11.9%	100.0%				
東區及離島	n	4	7	4	15				
	%	26.7%	46.7%	26.7%	100.0%				
公立	國立	n	41	28	8	77	26.279(.000)***		
		%	53.2%	36.4%	10.4%	100.0%			
	直轄市立	n	34	22	7	63			
		%	54.0%	34.9%	11.1%	100.0%			
	縣(市)立	n	10	8	9	27			
		%	37.0%	29.6%	33.3%	100.0%			
	私立	n	36	57	38	131			
		%	27.5%	43.5%	29.0%	100.0%			
	規模	大(51 班以上)	n	21	13	3		37	10.609(.031)*
			%	56.8%	35.1%	8.1%		100.0%	
		中(25 至 50 班)	n	38	33	13		84	
		%	45.2%	39.3%	15.5%	100.0%			
小(24 班以下)	n	62	69	46	177				
	%	35.0%	39.0%	26.0%	100.0%				
學校屬性	普通高中	n	54	38	13	105	14.487(.025)*		
		%	51.4%	36.2%	12.4%	100.0%			
	普通高中附設職業類科	n	26	27	24	77			
		%	33.8%	35.1%	31.2%	100.0%			
	綜合高中或高職附設普通科	n	3	6	4	13			
	%	23.1%	46.2%	30.8%	100.0%				
完全中學	n	38	44	21	103				
	%	36.9%	42.7%	20.4%	100.0%				
總和	n	121	115	62	298				
	%	40.6%	38.6%	20.8%	100.0%				

就規模別而言，大型高中有 56.8% 把課發會定位在「校務會議之下，教務及行政會議之上」，只有 8.1% 定位在「校務、教務及行政會議之下」；中型高中有 45.2% 把課發會定位在「校務會議之下，教務及行政會議之上」，只有 15.5% 定位在「校務、教務及行政會議之下」；而小型高中在 39.0% 定位在「校務會議之下，與教務會議、行政會議屬平行機制」，26.0% 定位在「校務、教務及行政會議之下」。

就學校屬性而言，普通高中有 51.4% 把課發會定位在「校務會議之下，教務及行政會議之上」，只有 12.4% 定位在「校務、教務及行政會議之下」；普通高中附設職科在課發會定位上述三類比例差不多，依序是 33.8%、35.1% 及 31.2%；綜合高中或高職附設普通科，則有 46.2% 把課發會定位在「校務會議之下，與教務會議、行政會議屬平行機制」，

只有 23.1%定位在「校務會議之下，教務及行政會議之上」；而完全中學則有 42.7%把課發會定位在「校務會議之下，與教務會議、行政會議屬平行機制」，有 20.4%定位在「校務、教務及行政會議之下」。

二、課程發展委員會人數

(一)組成總人數

調查高中的課發會組成總人數，為統計方便，定義 31 人以上為大型規模，16 至 30 人為中型規模，15 人以下為小型規模；則大型規模課發會有 92 所學校，佔全體的 30.9%；中型規模有 176 所，佔 59.1%；小型規模有 30 所，佔 10.1%。依區域別、公私立別、規模別及學校屬性之統計結果如表 3-2。

表 3-2 課程發展委員會組成總人數之交叉分析表

		組成總人數規模			總和	卡方檢定
		大型(31人以上)	中型(16至30人)	小型(15人以下)		
區域	北區	n	42	73	12	1.007(.985)
		%	33.1%	57.5%	9.4%	
	中區	n	21	43	8	
		%	29.2%	59.7%	11.1%	
南區	n	24	52	8	84	
	%	28.6%	61.9%	9.5%	100.0%	
東區及離島	n	5	8	2	15	
	%	33.3%	53.3%	13.3%	100.0%	
公立	國立	n	35	38	4	25.555(.000)***
		%	45.5%	49.4%	5.2%	
	直轄市立	n	26	33	4	
		%	41.3%	52.4%	6.3%	
縣(市)立	n	3	22	2	27	
	%	11.1%	81.5%	7.4%	100.0%	
私立	n	28	83	20	131	
	%	21.4%	63.4%	15.3%	100.0%	
規模	大(51班以上)	n	19	16	2	33.506(.000)***
		%	51.4%	43.2%	5.4%	
	中(25至50班)	n	40	41	3	
		%	47.6%	48.8%	3.6%	
小(24班以下)	n	33	119	25	177	
	%	18.6%	67.2%	14.1%	100.0%	
學校屬性	普通高中	n	45	50	10	12.299(.056)
		%	42.9%	47.6%	9.5%	
	普通高中附設職業類科	n	20	50	7	
		%	26.0%	64.9%	9.1%	
綜合高中或高職附設普通科	n	2	10	1	13	
	%	15.4%	76.9%	7.7%	100.0%	
完全中學	n	25	66	12	103	
	%	24.3%	64.1%	11.7%	100.0%	
總和	n	92	176	30	298	
	%	30.9%	59.1%	10.1%	100.0%	

各組背景資料在「課發會組成總人數」的差異性，其中公私立別及規模別皆呈現顯著差異。其說明如下：

就公立高中而言，各類別在組成課發會的總人數，以中型規模為最多；其次是大規模，而以小型規模者為最少。但縣市立高中組成中型比例明顯比其他各組高，佔 81.5%；而私立高中組成小型規模之課發會者(15.3%)，亦比公立高中明顯偏高。

就規模別而言，大型高中組成大型規模之課發會比例最高，佔 51.4%，中型高中組成之課發會亦以中型規模為最多，而小型高中組成中型規模之課發會佔 67.2%為最高。

(二)組成成員

1. 就學校行政人員代表而言，各校以 6~10 人之比例最高，佔 62.1%。其餘見表 3-3。

表 3-3 課程發展委員會「學校行政人員代表」人數統計表

學校行政人員代表人數	n	%
11 人以上	58	19.5%
5 人以下	55	18.5%
6~10 人	185	62.1%
總和	298	100.0%

2. 就年級教師代表而言，以 3 人以下最多，佔 39.3%；4 人以上只佔 10.7%。見表 3-4。

表 3-4 課程發展委員會「年級教師代表」人數統計表

年級教師代表人數	n	%
3 人以下	119	39.9%
4 人以上	32	10.7%
未填答	147	49.3%
總和	298	100.0%

3. 就各科教師代表而言，佔 88.3%的學校課發會有 7 人以上的各科教師代表，6 人以下者佔 11.4%，無代表者只佔 0.3%。見表 3-5。

表 3-5 課程發展委員會「各科教師代表」人數統計表

各科教師代表人數	n	%
6 人以下	34	11.4%
7 人以上	263	88.3%
無此代表	1	0.3%
總和	298	100.0%

4. 就家長代表而言，佔 68.12%的學校課發會有 1 位家長代表參與，其次是 2 位，佔 19.1%。無此代表之高中有 14 所，佔 4.7%。其餘見表 3-6。

表 3-6 課程發展委員會「家長代表」人數統計表

家長代表人數	n	%
無此代表	14	4.7%
1 人	203	68.12%
2 人	57	19.1%
3 人	21	7.0%
4 人	2	0.7%
6 人	1	0.3%
總和	298	100.0%

5. 就社區代表而言，佔 55.7%的學校課發會沒有社區代表參與，其次是 1 位，佔 40.3%。其餘見表 3-7。

表 3-7 課程發展委員會「社區代表」人數統計表

社區代表人數	n	%
無此代表	166	55.7
1 人	120	40.3
2 人	11	3.7
3 人	1	0.3
總和	298	100.0

6. 就其他代表而言，佔 67.4%的學校課發會無其他代表參與，其次是 1 位，佔 21.8%。其餘參見表 3-8。

表 3-8 課程發展委員會「其他代表」人數統計表

其他代表人數	n	%
無此代表	201	67.4%
1 人	65	21.8%
2 人	15	5.0%
3 人	10	3.4%
4 人	4	1.3%
5 人	1	0.3%
7 人	1	0.3%
8 人	1	0.3%
總和	298	100.0%

表 3-9 課程發展委員會「學校行政人員代表」成員統計表

學校行政人員代表成員	n	%
校長	280	94.0%
教務主任	288	96.6%
學務主任	273	91.6%
主任輔導教師	210	70.5%
總務主任	199	66.8%
圖書館主任	136	45.6%
實習輔導主任	60	20.1%
主任教官	77	25.8%
人事主任	26	8.7%

三、課程發展委員會「學校行政人員代表」成員

本題為複選，各高中依課發會「學校行政人員代表」組成情形勾選，統計結果如表 3-9。成員以教務主任最多，佔 96.6%；其次是校長，佔 94.0%；再其次是學務主任，佔 91.6%；只有 8.7% 的課發會行政人員代表包含人事主任。

四、課程發展委員會「年級教師代表」選派方式

課發會有「年級教師代表」的學校只有 153 所，有 145 所並未包含此類代表，佔 48.7%。而此類代表以「各年級導師互相推選」為最多，佔 38.6%；「由學校指派」則佔 12.8%。統計結果如表 3-10。

表 3-10 課程發展委員會「年級教師代表」選派方式統計表

年級教師代表選派方式	n	%
由學校指派	38	12.8
各年級導師互相推選	115	38.6
無此代表	145	48.7
總和	298	100.0

五、課程發展委員會「各科教師代表」人員組成

在各科教師代表方面，以「各科 1 名代表」較多，佔 31.9%；其次是「各領域 1 名代表」，佔 28.2%。其統計結果如表 3-11。

表 3-11 課程發展委員會「各科教師代表」人員組成統計表

各科教師代表人員組成	n	%
各科 1 名代表	95	31.9%
各科至少 1 名代表，並依各科人數比例增加代表席次	55	18.5%
各教學研究會 1 名代表	38	12.8%
各教學研究會至少 1 名代表，並依各科人數比例增加代表席次	25	8.4%
各領域 1 名代表	84	28.2%
無此代表	1	0.3%
總和	298	100.0%

六、課程發展委員會「各科教師代表」選派方式

課發會中包含「各科教師代表」的學校有 297 所，有 1 所並未包含此類代表，另有 10 所未填答。在「各科教師代表」的選派方式中，以「由各科主席(召集人)擔任」為最多，佔 52.0%；其次是「以教學研究會為群組分別推選」，佔 42.3%。統計結果如表 3-12。

表 3-12 課程發展委員會「各科教師代表」選派方式統計表

各科教師代表選派方式	n	%
無此代表	1	0.3%
以教學研究會為群組分別推選	126	42.3%
由全校教師共同推選	6	2.0%
由各科主席(召集人)擔任	155	52.0%
未填答	10	3.4%
總和	298	100.0%

七、課程發展委員會「各科教師代表」兼任「年級教師代表」情形

此題只有 153 所高中填答。其中填答可以兼任「年級教師代表」者有 75 所，佔 49.0%；另有 78 所勾選「否」，佔 51.0%。如表 3-13。

表 3-13 課程發展委員會「各科教師代表」兼任「年級教師代表」情形統計表

	是	否	總和
各科教師代表兼任 n	75	78	153
年級教師代表 %	49.0%	51.0%	100.0%

八、課程發展委員會「家長代表」選派方式

課發會中包含「家長代表」的學校有 284 所，此類代表以「由家長會推派」為最多，佔 69.5%；其次是「由學校邀請」，佔 25.8%。統計結果如表 3-14。

表 3-14 課程發展委員會「家長代表」選派方式統計表

家長代表選派方式	n	%
由家長會推派	207	69.5%
由學校邀請	77	25.8%
無此代表	14	4.7%
總和	298	100.0%

九、課程發展委員會「社區代表」選派方式

課發會中包含「社區代表」的學校有 132 所，有 166 所學校並未包含此類代表，佔 55.7%。而包含此類代表中以「由學校邀請」為最多，佔 38.9%；其次是「由社區團體推派」佔 5.4%。統計結果如表 3-15。

表 3-15 課程發展委員會「社區代表」選派方式統計表

社區代表選派方式	n	%
由社區團體推派	16	5.4%
由學校邀請	116	38.9%
無此代表	166	55.7%
總和	298	100.0%

十、課程發展委員會「其他代表」成員

此題為開放式填答，各校課發會組成成員未包含以上各類成員者，依實際情況填答。填答內容包括：教育行政主管、業界代表、課程專家、學生代表、教師會代表等。

十一、課程發展委員會「主任委員(召集人)」人選

課發會「主任委員(召集人)」之人選，各校皆以校長擔任為最多，佔全體 93.0%，其次為教務主任佔 6.4%。依區域、公私立、規模及學校屬性等類別之統計結果如表 3-16，均未呈現顯著差異。

表 3-16 課程發展委員會「主任委員(召集人)」人選之交叉分析表

		主任委員(召集人)人選			總和	卡方檢定	
		校長	教務主任	其他			
區域	北區	n	119	7	1	127	1.528(.958)
		%	93.7%	5.5%	.8%	100.0%	
	中區	n	66	5	1	72	
		%	91.7%	6.9%	1.4%	100.0%	
南區	n	78	6	0	84	100.0%	
	%	92.9%	7.1%	.0%	100.0%		
東區及離島	n	14	1	0	15	100.0%	
	%	93.3%	6.7%	.0%	100.0%		
公私立	國立	n	70	6	1	77	4.752(.576)
		%	90.9%	7.8%	1.3%	100.0%	
	直轄市立	n	57	5	1	63	
		%	90.5%	7.9%	1.6%	100.0%	
縣(市)立	n	27	0	0	27	100.0%	
	%	100.0%	.0%	.0%	100.0%		
私立	n	123	8	0	131	100.0%	
	%	93.9%	6.1%	.0%	100.0%		
規模	大(51 班以上)	n	35	1	1	37	4.734(.316)
		%	94.6%	2.7%	2.7%	100.0%	
	中(25 至 50 班)	n	77	6	1	84	
		%	91.7%	7.1%	1.2%	100.0%	
小(24 班以下)	n	165	12	0	177	100.0%	
	%	93.2%	6.8%	.0%	100.0%		
學校屬性	普通高中	n	97	7	1	105	2.088(.911)
		%	92.4%	6.7%	1.0%	100.0%	
	普通高中附設職業類科	n	74	3	0	77	
		%	96.1%	3.9%	.0%	100.0%	
綜合高中或高職附設普通科	n	12	1	0	13	100.0%	
	%	92.3%	7.7%	.0%	100.0%		
完全中學	n	94	8	1	103	100.0%	
	%	91.3%	7.8%	1.0%	100.0%		
總和	n	277	19	2	298	100.0%	
	%	93.0%	6.4%	.7%	100.0%		

十二、課程發展委員會「執行秘書(總幹事)」人選

課發會「執行秘書(總幹事)」之人選，各校皆以教務主任擔任為最多，佔全體 83.2%；其次為教學組長，佔 13.1%。依區域別、公私立別、規模別及學校屬性別之統計結果如表 3-17，均未呈現顯著差異。

表 3-17 課程發展委員會「執行秘書(總幹事)」人選之交叉分析表

		執行秘書(總幹事)人選				總和	卡方檢定			
		教務主任	教學組長	實研組長	其他					
區域	北區	n	110	11	5	1	127	12.487(.187)		
		%	86.6%	8.7%	3.9%	.8%	100.0%			
	中區	n	55	16	1	0	72			
		%	76.4%	22.2%	1.4%	.0%	100.0%			
	南區	n	71	10	1	2	84			
		%	84.5%	11.9%	1.2%	2.4%	100.0%			
	東區及離島	n	12	2	1	0	15			
		%	80.0%	13.3%	6.7%	.0%	100.0%			
	公私立	國立	n	63	11	2	1		77	6.008(.739)
			%	81.8%	14.3%	2.6%	1.3%		100.0%	
		直轄市立	n	53	7	3	0		63	
			%	84.1%	11.1%	4.8%	.0%		100.0%	
縣(市)立		n	25	1	1	0	27			
		%	92.6%	3.7%	3.7%	.0%	100.0%			
私立		n	107	20	2	2	131			
		%	81.7%	15.3%	1.5%	1.5%	100.0%			
規模		大(51 班以上)	n	31	4	2	0	37	3.461(.749)	
			%	83.8%	10.8%	5.4%	.0%	100.0%		
		中(25 至 50 班)	n	70	12	2	0	84		
			%	83.3%	14.3%	2.4%	.0%	100.0%		
	小(24 班以下)	n	147	23	4	3	177			
		%	83.1%	13.0%	2.3%	1.7%	100.0%			
學校屬性別	普通高中	n	92	11	1	1	105	11.275(.257)		
		%	87.6%	10.5%	1.0%	1.0%	100.0%			
	普通高中附設職業類科	n	61	13	1	2	77			
		%	79.2%	16.9%	1.3%	2.6%	100.0%			
	綜合高中或高職附設普通科	n	12	1	0	0	13			
		%	92.3%	7.7%	.0%	.0%	100.0%			
	完全中學	n	83	14	6	0	103			
		%	80.6%	13.6%	5.8%	.0%	100.0%			
	總和	n	248	39	8	3	298			
		%	83.2%	13.1%	2.7%	1.0%	100.0%			

十三、課程發展委員會委員任期

各高中課發會之「委員任期」，各校皆以擔任一學年為最多，佔全體 89.6%，其次為一學期，佔 6.0%。依區域別、公私立別、規模別及學校屬性別之統計結果如表 3-18，均未呈現顯著差異。

表 3-18 課程發展委員會委員任期之交叉分析表

		委員任期				總和	卡方檢定	
		一學期	一學年	二學年	其他			
區域	北區	n	7	113	5	2	127	12.641(.180)
		%	5.5%	89.0%	3.9%	1.6%	100.0%	
	中區	n	4	65	1	2	72	
		%	5.6%	90.3%	1.4%	2.8%	100.0%	
南區		n	5	78	0	1	84	
		%	6.0%	92.9%	.0%	1.2%	100.0%	
東區及離島		n	2	11	2	0	15	
		%	13.3%	73.3%	13.3%	.0%	100.0%	
公私立	國立	n	5	67	4	1	77	5.881(.752)
		%	6.5%	87.0%	5.2%	1.3%	100.0%	
	直轄市立	n	5	57	0	1	63	
		%	7.9%	90.5%	.0%	1.6%	100.0%	
縣(市)立		n	1	25	0	1	27	
		%	3.7%	92.6%	.0%	3.7%	100.0%	
私立		n	7	118	4	2	131	
		%	5.3%	90.1%	3.1%	1.5%	100.0%	
規模	大(51 班以上)	n	4	30	3	0	37	8.553(.200)
		%	10.8%	81.1%	8.1%	.0%	100.0%	
	中(25 至 50 班)	n	6	76	1	1	84	
		%	7.1%	90.5%	1.2%	1.2%	100.0%	
小(24 班以下)		n	8	161	4	4	177	
		%	4.5%	91.0%	2.3%	2.3%	100.0%	
學校屬性	普通高中	n	7	93	4	1	105	13.596(.137)
		%	6.7%	88.6%	3.8%	1.0%	100.0%	
	普通高中附設職業類科	n	4	69	3	1	77	
		%	5.2%	89.6%	3.9%	1.3%	100.0%	
綜合高中或高職附設普通科		n	3	9	0	1	13	
		%	23.1%	69.2%	.0%	7.7%	100.0%	
完全中學		n	4	96	1	2	103	
		%	3.9%	93.2%	1.0%	1.9%	100.0%	
總和		n	18	267	8	5	298	
		%	6.0%	89.6%	2.7%	1.7%	100.0%	

十四、課程發展委員會組織分工方式

本題項有方式一：「由教務處主導組成核心小組，先就各議題規劃草案，再提交課程發展委員會討論」、方式二：「課程發展委員先做小組分工，由各組擬定草案或規劃實施方式，再提課程發展委員會討論」及其他(開放式填寫)。各高中以方式一為最多，佔 83.2%；其次是方式二，佔 15.1%；填答「其他」者，佔 1.7%。其統計結果依區域別、公私立別、規模別及學校屬性之呈現於表 3-19。各組背景資料在「組織分工方式」的差異性，均未呈現顯著差異。

表 3-19 課程發展委員會組織分工方式之交叉分析表

		組織分工方式			總和	卡方檢定		
		方式一	方式二	其他				
區域	北區	n	104	20	3	127	2.643(.852)	
		%	81.9%	15.7%	2.4%			100.0%
	中區	n	61	11	0	72		
		%	84.7%	15.3%	.0%	100.0%		
南區	n	71	11	2	84			
	%	84.5%	13.1%	2.4%	100.0%			
東區及離島	n	12	3	0	15			
	%	80.0%	20.0%	.0%	100.0%			
公私立	國立	n	63	14	0	77	7.721(.259)	
		%	81.8%	18.2%	.0%	100.0%		
	直轄市立	n	53	7	3	63		
		%	84.1%	11.1%	4.8%	100.0%		
	縣(市)立	n	23	3	1	27		
		%	85.2%	11.1%	3.7%	100.0%		
	私立	n	109	21	1	131		
		%	83.2%	16.0%	.8%	100.0%		
	規模	大(51 班以上)	n	30	6	1	37	1.196(.879)
			%	81.1%	16.2%	2.7%	100.0%	
中(25 至 50 班)		n	68	14	2	84		
		%	81.0%	16.7%	2.4%	100.0%		
小(24 班以下)	n	150	25	2	177			
	%	84.7%	14.1%	1.1%	100.0%			
學校屬性	普通高中	n	90	14	1	105	7.627(.267)	
		%	85.7%	13.3%	1.0%	100.0%		
	普通高中附設職業類科	n	60	16	1	77		
		%	77.9%	20.8%	1.3%	100.0%		
	綜合高中或高職附設普通科	n	9	4	0	13		
		%	69.2%	30.8%	.0%	100.0%		
完全中學	n	89	11	3	103			
	%	86.4%	10.7%	2.9%	100.0%			
總和		n	248	45	5	298		
		%	83.2%	15.1%	1.7%	100.0%		

填寫「其他」的 5 校，根據實際填答，統整如下：由各科教學研究會擬定草案或規劃實施方式，再提交課程發展委員會討論；先召開數次單科召集人聯席會議，規劃草案提交課發會討論；由各科教學研究會提案後，再由教務處將議題規劃草案提交課發會討論。

十五、「校際」課程發展委員會成立情形

各高中只有 6 校於「成立校際課發會」一項中勾選「是」，佔 2.0%。其餘 98.0% 的高中並未成立「校際」課發會。其統計結果依區域別、公私立別、規模別及學校屬性別呈現於表 3-20，均未呈現顯著差異。

表 3-20 「校際」課程發展委員會成立情形之交叉分析表

		成立「校際」課程發展委員會		總和	卡方檢定		
		是	否				
區域	北區	n	1	126	2.885(.410)		
		%	.8%	99.2%			
	中區	n	2	70			
		%	2.8%	97.2%			
南區		n	2	82	100.0%		
		%	2.4%	97.6%			
東區及離島		n	1	14	100.0%		
		%	6.7%	93.3%			
公私立	國立	n	1	76	2.603(.457)		
		%	1.3%	98.7%			
	直轄市立	n	0	63			
		%	.0%	100.0%			
	縣(市)立	n	1	26			
		%	3.7%	96.3%			
	私立	n	4	127			
		%	3.1%	96.9%			
	規模	大(51 班以上)	n	0		37	1.639(.441)
			%	.0%		100.0%	
中(25 至 50 班)		n	1	83			
		%	1.2%	98.8%			
小(24 班以下)		n	5	172			
		%	2.8%	97.2%			
學校屬性	普通高中	n	1	104	2.860(.414)		
		%	1.0%	99.0%			
	普通高中附設職業類科	n	2	75			
		%	2.6%	97.4%			
	綜合高中或高職附設普通科	n	1	12			
	%	7.7%	92.3%				
完全中學	n	2	101	103			
	%	1.9%	98.1%	100.0%			
總和	n	6	292	298			
	%	2.0%	98.0%	100.0%			

本題調查「校際」課程發展委員會成立情形，是希望瞭解各高中間是否有「橫向」聯繫，以解決校內師資、班級數少之問題，並共同推動課程計畫。但六所勾選已成立「校際」課程發展委員會之學校，並不在同一縣市，顯示與此研究目的不符，可能是填答者對「校際」課程發展委員會之理解差異所造成。

十六、課程發展委員會每學年召開會議次數

本題分兩部分：(一)「課程發展委員會設置要點」訂定應開會次數；(二)100 學年度實際開會次數。茲分述如下：

(一)學校「課程發展委員會設置要點」訂定應開會次數

各高中「課程發展委員會設置要點」訂定應開會次數各校有所不同，無預計開會次數者佔 2.0%；預計開會 1-2 次佔 58.4%；預計開會 3-4 次佔 32.9%；預計開會 5 次以上，

佔 6.7%。依區域別、公私立別、規模別及學校屬性別之統計結果如表 3-21，其中在學校屬性別呈現顯著差異。

表 3-21 學校「課程發展委員會設置要點」訂定應開會次數之交叉分析表

		應開會次數				總和	卡方檢定		
		無	1-2 次	3-4 次	5 次以上				
區域	北區	n	2	72	40	13	7.513(.584)		
		%	1.6%	56.7%	31.5%	10.2%			
	中區	n	1	47	22	2			
		%	1.4%	65.3%	30.6%	2.8%			
南區	n	3	46	31	4	84			
	%	3.6%	54.8%	36.9%	4.8%	100.0%			
東區及離島	n	0	9	5	1	15			
	%	.0%	60.0%	33.3%	6.7%	100.0%			
公私立	國立	n	0	53	21	3	13.291(.150)		
		%	.0%	68.8%	27.3%	3.9%			
	直轄市立	n	2	37	18	6			
		%	3.2%	58.7%	28.6%	9.5%			
	縣(市)立	n	2	11	12	2			
		%	7.4%	40.7%	44.4%	7.4%			
	私立	n	2	73	47	9			
		%	1.5%	55.7%	35.9%	6.9%			
	規模	大(51 班以上)	n	1	22	11		3	3.263(.775)
			%	2.7%	59.5%	29.7%		8.1%	
中(25 至 50 班)		n	2	54	22	6			
	%	2.4%	64.3%	26.2%	7.1%	100.0%			
	小(24 班以下)	n	3	98	65	11	177		
	%	1.7%	55.4%	36.7%	6.2%	100.0%			
學校屬性別	普通高中	n	2	64	31	8	23.409(.005)**		
		%	1.9%	61.0%	29.5%	7.6%			
	普通高中附設職業類科	n	0	54	19	4			
		%	.0%	70.1%	24.7%	5.2%			
	綜合高中或高職附設普通科	n	0	12	1	0			
	%	.0%	92.3%	7.7%	.0%	100.0%			
	完全中學	n	4	44	47	8	103		
	%	3.9%	42.7%	45.6%	7.8%	100.0%			
	總和	n	6	174	98	20	298		
	%	2.0%	58.4%	32.9%	6.7%	100.0%			

就學校屬性而言，各類型高中除完全中學外，都以召開 1-2 次為最多，其次是 3-4 次。有 1.9%的普通高中及 3.9%的完全中學無預計召開次數，其餘學校則無；綜合高中或高職附設普通科則無預計召開 5 次以上者。

(二)課程發展委員會 100 學年度實際開會次數

各校 100 學年度實際開會次數在 1-2 次者，佔 40.3%；3-4 次者，佔 39.9%；5 次以上者，佔 19.8%。依區域別、公私立別、規模別及學校屬性別之統計結果如表 3-22，均未呈現顯著差異。

表 3-22 課程發展委員會 100 學年度實際開會次數之交叉分析表

		實際開會次數			總和	卡方檢定	
		1-2 次	3-4 次	5 次以上			
區域	北區	n	50	49	28	127	5.194(.519)
		%	39.4%	38.6%	22.0%	100.0%	
	中區	n	29	26	17	72	
		%	40.3%	36.1%	23.6%	100.0%	
南區	n	36	35	13	84	100.0%	
	%	42.9%	41.7%	15.5%	100.0%		
東區及離島	n	5	9	1	15	100.0%	
	%	33.3%	60.0%	6.7%	100.0%		
公立	國立	n	26	39	12	77	11.812(.066)
		%	33.8%	50.6%	15.6%	100.0%	
	直轄市立	n	28	19	16	63	
		%	44.4%	30.2%	25.4%	100.0%	
	縣(市)立	n	7	11	9	27	
		%	25.9%	40.7%	33.3%	100.0%	
	私立	n	59	50	22	131	
		%	45.0%	38.2%	16.8%	100.0%	
規模	大(51 班以上)	n	12	16	9	37	1.296(.862)
		%	32.4%	43.2%	24.3%	100.0%	
	中(25 至 50 班)	n	34	33	17	84	
	%	40.5%	39.3%	20.2%	100.0%		
小(24 班以下)	n	74	70	33	177	100.0%	
	%	41.8%	39.5%	18.6%	100.0%		
學校屬性	普通高中	n	39	48	18	105	8.223(.222)
		%	37.1%	45.7%	17.1%	100.0%	
	普通高中附設職業類科	n	37	25	15	77	
		%	48.1%	32.5%	19.5%	100.0%	
	綜合高中或高職附設普通科	n	8	4	1	13	
	%	61.5%	30.8%	7.7%	100.0%		
完全中學	n	36	42	25	103	100.0%	
	%	35.0%	40.8%	24.3%	100.0%		
總和		n	120	119	59	298	
		%	40.3%	39.9%	19.8%	100.0%	

就每學年召開會議的次數而言，訂定應開會之次數與 100 學年度實際開會次數明顯不同。預計召開 1-2 次的高中有 58.4%，而 100 學年度實際召開 1-2 次的高中則減少至 40.4%；預計召開 3-4 次的高中有 32.9%，而實際召開 3-4 次的高中，則增加至 39.9%；預計召開 5 次以上者，有 6.7%，而實際召開 5 次以上的高中，則增至 19.8%。亦即，召開課發會之次數，會因實際狀況而增加召開次數。

十七、課程發展委員會代表出(列)席參與討論情形

課發會中家長代表、社區代表、學生代表、專家學者代表出(列)席參與討論情形各有不同，茲分述如下：

(一)家長代表

本題有 18 所高中未填答，其中包括 14 所無家長代表參與課發會的學校，另有 4 所高中設有此類代表，但未填答。其餘在開會過程中「很少參與」者佔 21.1%，「有時參與」者佔 28.9%，「經常參與」者佔 44.0%。依區域、公私立、規模及學校屬性等類別之統計結果如表 3-32，在公私立別及規模別呈現顯著差異。

表 3-23 課程發展委員會「家長代表」出席參與討論情形之交叉分析表

		家長代表出席參與討論情形				總和	卡方檢定	
		未填答	很少參與	有時參與	經常參與			
區域	北區	n	5	18	36	68	16.295(.061)	
		%	3.9%	14.2%	28.3%	53.5%		
	中區	n	8	19	20	25		
		%	11.1%	26.4%	27.8%	34.7%		
	南區	n	3	22	26	33		
	%	3.6%	26.2%	31.0%	39.3%			
	東區及離島	n	2	4	4	5	15	
		%	13.3%	26.7%	26.7%	33.3%	100.0%	
公私立	國立	n	6	13	17	41	35.958(.000)***	
		%	7.8%	16.9%	22.1%	53.2%		
	直轄市立	n	0	12	13	38		63
		%	.0%	19.0%	20.6%	60.3%		100.0%
	縣(市)立	n	1	13	11	2		27
	%	3.7%	48.1%	40.7%	7.4%	100.0%		
	私立	n	11	25	45	50	131	
		%	8.4%	19.1%	34.4%	38.2%	100.0%	
規模	大(51 班以上)	n	2	3	7	25	16.276(.012)**	
		%	5.4%	8.1%	18.9%	67.6%		
	中(25 至 50 班)	n	6	12	26	40		84
		%	7.1%	14.3%	31.0%	47.6%		100.0%
	小(24 班以下)	n	10	48	53	66	177	
		%	5.6%	27.1%	29.9%	37.3%	100.0%	
學校屬性	普通高中	n	8	14	29	54	16.936(.050)	
		%	7.6%	13.3%	27.6%	51.4%		
	普通高中附設職業類科	n	6	25	23	23		77
		%	7.8%	32.5%	29.9%	29.9%		100.0%
	綜合高中或高職附設普通科	n	1	1	5	6		13
	%	7.7%	7.7%	38.5%	46.2%	100.0%		
	完全中學	n	3	23	29	48	103	
		%	2.9%	22.3%	28.2%	46.6%	100.0%	
總和		n	18	63	86	131	298	
		%	6.0%	21.1%	28.9%	44.0%	100.0%	

就公私立別而言，國立高中、直轄市高中、私立高中的家長代表「經常參與」學校課發會討論，而縣市立高中之家長代表「經常參與」者只佔 7.4%，明顯低於其他各組，而「很少參與」者佔 48.1%，明顯高於其他各組，顯示縣市立高中家長在學校課發會參與討論情形並不高。

就學校規模而言，各類規模學校的家長代表都在「經常參與」佔的比例最高，但大型高中在「經常參與」佔的比例達 67.6%，明顯高於其他各組，顯示大型高中的家長對學校課發會參與討論較為積極。

(二)社區代表

本題有 156 所高中未填答，但無社區代表參與課發會的學校則有 166 所，意即有 10 所高中誤填本題。填答學校中，社區代表在開會過程中「很少參與」者佔全體 19.8%，「有時參與」者佔 11.4%，「經常參與」者佔 16.4%。依區域、公私立、規模及學校屬性等類別之統計結果如表 3-24，在公私立別、規模別、學校屬性別三項呈現顯著差異。

表 3-24 課程發展委員會「社區代表」出(列)席參與討論情形之交叉分析表

		社區代表出(列)席參與討論情形				總和	卡方檢定
		未填答	很少參與	有時參與	經常參與		
區域	北區	n 74	19	13	21	127	9.738(.372)
		% 58.3%	15.0%	10.2%	16.5%	100.0%	
	中區	n 37	15	10	10	72	
		% 51.4%	20.8%	13.9%	13.9%	100.0%	
	南區	n 35	22	11	16	84	
		% 41.7%	26.2%	13.1%	19.0%	100.0%	
	東區及離島	n 10	3	0	2	15	
		% 66.7%	20.0%	.0%	13.3%	100.0%	
公私立	國立	n 44	12	6	15	77	17.351(.044)*
		% 57.1%	15.6%	7.8%	19.5%	100.0%	
	直轄市立	n 30	12	4	17	63	
		% 47.6%	19.0%	6.3%	27.0%	100.0%	
	縣(市)立	n 14	9	3	1	27	
	% 51.9%	33.3%	11.1%	3.7%	100.0%		
規模	私立	n 68	26	21	16	131	13.336(.038)*
		% 51.9%	19.8%	16.0%	12.2%	100.0%	
	大(51 班以上)	n 28	1	2	6	37	
		% 75.7%	2.7%	5.4%	16.2%	100.0%	
	中(25 至 50 班)	n 42	18	8	16	84	100.0%
	% 50.0%	21.4%	9.5%	19.0%			
	小(24 班以下)	n 86	40	24	27	177	100.0%
	% 48.6%	22.6%	13.6%	15.3%			
學校屬性	普通高中	n 64	16	10	15	105	19.732(.020)*
		% 61.0%	15.2%	9.5%	14.3%	100.0%	
	普通高中附設職業類科	n 35	23	13	6	77	
		% 45.5%	29.9%	16.9%	7.8%	100.0%	
	綜合高中或高職附設普通科	n 5	2	2	4	13	
		% 38.5%	15.4%	15.4%	30.8%	100.0%	
完全中學	n 52	18	9	24	103	100.0%	
	% 50.5%	17.5%	8.7%	23.3%			
總和		n 156	59	34	49	298	100.0%
		% 52.3%	19.8%	11.4%	16.4%		

就公私立別而言，設有此項代表者，在參與討論情形中，縣市立高中「很少參與」者(佔 33.3%)，比例較高於其他類別；而直轄市立高中「經常參與」者(佔 27.0%)，亦明顯高於其他類別。就規模別而言，設有此項代表者，在參與討論情形中，中型高中「經常參與」者(佔 19.0%)較其他類別為多，而小型高中「很少參與」者(佔 22.6%)則較高於其他類別。就學校屬性而言，設有此項代表者，在參與討論情形中，普通高中明顯多於其他類別，而綜合高中或高職附設普通科，在「經常參與」佔的比例(30.8%)亦明顯高於其他類別。

(三)學生代表

填答「無此代表」之高中有 224 所，佔 75.2%。其餘在開會過程中很少參與佔 14.4%，有時參與佔 5.7%，經常參與佔 4.7%。依區域別、公私立別、規模別及學校屬性別之統計結果如表 3-25，均未呈現顯著差異。

表 3-25 課程發展委員會「學生代表」出(列)席參與討論情形之交叉分析表

		學生代表出(列)席參與討論情形				總和	卡方檢定		
		無此代表	很少參與	有時參與	經常參與				
區域	北區	n	91	25	6	5	127	6.353(.704)	
		%	71.7%	19.7%	4.7%	3.9%			
	中區	n	56	9	4	3			72
		%	77.8%	12.5%	5.6%	4.2%			100.0%
南區		n	66	7	6	5	84	100.0%	
		%	78.6%	8.3%	7.1%	6.0%			
東區及離島		n	11	2	1	1	15	100.0%	
		%	73.3%	13.3%	6.7%	6.7%			
公立	國立	n	61	7	5	4	77	8.519(.483)	
		%	79.2%	9.1%	6.5%	5.2%	100.0%		
	直轄市立	n	47	11	2	3	63		
		%	74.6%	17.5%	3.2%	4.8%	100.0%		
縣(市)立		n	24	3	0	0	27	100.0%	
		%	88.9%	11.1%	.0%	.0%			
私立		n	92	22	10	7	131	100.0%	
		%	70.2%	16.8%	7.6%	5.3%			
規模	大(51 班以上)	n	30	5	0	2	37	3.413(.756)	
		%	81.1%	13.5%	.0%	5.4%	100.0%		
	中(25 至 50 班)	n	64	12	4	4	84		
		%	76.2%	14.3%	4.8%	4.8%	100.0%		
小(24 班以下)	n	130	26	13	8	177	100.0%		
	%	73.4%	14.7%	7.3%	4.5%				
學校屬性別	普通高中	n	77	18	4	6	105	8.328(.501)	
		%	73.3%	17.1%	3.8%	5.7%	100.0%		
	普通高中附設職業類科	n	57	14	4	2	77		
		%	74.0%	18.2%	5.2%	2.6%	100.0%		
綜合高中或高職附設普通科	n	10	1	2	0	13	100.0%		
	%	76.9%	7.7%	15.4%	.0%				
完全中學	n	80	10	7	6	103	100.0%		
	%	77.7%	9.7%	6.8%	5.8%				
總和		n	224	43	17	14	298	100.0%	
		%	75.2%	14.4%	5.7%	4.7%			

(四)專家學者代表

填答「無此代表」之高中有 187 所，佔 62.8%。其餘在開會過程中「很少參與」者佔 20.5%，「有時參與」者佔 9.4%，「經常參與」者佔 7.4%。依區域、公私立、規模及學校屬性等類別之統計結果如表 3-26，其中在公私立別呈現顯著差異。

表 3-26 課程發展委員會「專家學者代表」出席參與討論情形之交叉分析表

		專家學者代表出席參與討論情形				總和	卡方檢定		
		無此代表	很少參與	有時參與	經常參與				
區域	北區	n	74	32	14	7	6.262(.713)		
		%	58.3%	25.2%	11.0%	5.5%			
	中區	n	46	12	7	7			
		%	63.9%	16.7%	9.7%	9.7%			
南區	n	58	14	6	6	84			
	%	69.0%	16.7%	7.1%	7.1%	100.0%			
東區及離島	n	9	3	1	2	15			
	%	60.0%	20.0%	6.7%	13.3%	100.0%			
公私立	國立	n	53	14	5	5	22.823(.007)**		
		%	68.8%	18.2%	6.5%	6.5%			
	直轄市立	n	44	14	3	2		63	
		%	69.8%	22.2%	4.8%	3.2%		100.0%	
	縣(市)立	n	23	4	0	0		27	
		%	85.2%	14.8%	.0%	.0%		100.0%	
	私立	n	67	29	20	15		131	
		%	51.1%	22.1%	15.3%	11.5%		100.0%	
	規模	大(51 班以上)	n	24	6	5		2	4.065(.668)
			%	64.9%	16.2%	13.5%		5.4%	
		中(25 至 50 班)	n	58	16	5		5	
		%	69.0%	19.0%	6.0%	6.0%		100.0%	
小(24 班以下)	n	105	39	18	15	177			
	%	59.3%	22.0%	10.2%	8.5%	100.0%			
學校屬性	普通高中	n	67	22	8	8	16.584(.056)		
		%	63.8%	21.0%	7.6%	7.6%			
	普通高中附設職業類科	n	38	22	11	6		77	
		%	49.4%	28.6%	14.3%	7.8%		100.0%	
	綜合高中或高職附設普通科	n	7	1	3	2		13	
	%	53.8%	7.7%	23.1%	15.4%	100.0%			
完全中學	n	75	16	6	6	103			
	%	72.8%	15.5%	5.8%	5.8%	100.0%			
總和		n	187	61	28	22	298		
		%	62.8%	20.5%	9.4%	7.4%	100.0%		

就公私立別而言，設有此項代表者，在參與討論情形中，私立高中邀請的專家學者代表，有 15.3%「有時參與」及 11.5%「經常參與」學校課發會討論。顯示專家學者代表在私立高中課發會參與較積極。

十八、學校課程發展重要議題共識形成方式

各校在課發會討論重要議題形成共識的方式各有不同。本題設計了六項：一、校長個別與各科溝通；二、教務主任個別與各科溝通；三、於教務或其他會議宣導討論；四、邀集相關委員召開會前會討論；五、調查並彙整學生意見；六、調查並彙整全體老師意見。以複選方式讓填答者勾選。其統計結果依區域別、公私立別、規模別及學校屬性之呈現於表 3-27。

表 3-27 學校課程發展重要議題共識形成方式之交叉統計表

		校長個別與各科溝通	教務主任個別與各科溝通	於教務或其他會議宣導討論	邀集相關委員召開會前會討論	調查並彙整學生意見	調查並彙整全體老師意見	
區域	北區	n	45	107	96	90	15	56
	中區	n	22	58	47	50	12	36
	南區	n	25	71	64	46	13	45
	東區及離島	n	6	14	13	10	3	7
公私立	國立	n	27	69	59	52	14	41
	直轄市立	n	20	57	42	43	12	34
	縣(市)立	n	5	22	18	15	1	18
	私立	n	46	102	101	86	16	51
規模	大(51 班以上)	n	12	33	26	26	4	9
	中(25 至 50 班)	n	29	77	66	59	14	45
	小(24 班以下)	n	57	140	128	111	25	90
學校屬性	普通高中	n	36	93	75	71	19	39
	普通高中附設職業類科	n	24	59	60	53	10	36
	綜合高中或高職附設普通科	n	5	10	12	6	3	8
	完全中學	n	33	88	73	66	11	61
總和	n	98	250	220	196	43	144	
	%(佔全體)	32.89%	83.89%	73.83%	65.77%	14.43%	48.32%	

六項中勾選最多者為「教務主任個別與各科溝通」，佔 83.89%；其次依序是「於教務或其他會議宣導討論」佔 73.83%，「邀集相關委員召開會前會討論」佔 65.77%，「調查並彙整全體老師意見」佔 48.32%，「校長個別與各科溝通」佔 32.89%，最少勾選的是「調查並彙整學生意見」佔 14.43%。

十九、校內不同學科間對話與意見整合方式

各校在校內不同學科間對話與意見整合方式有所不同。本題設計了兩項：一、於課程發展委員會中討論；二、其他(開放式填答)。以複選方式讓填答者勾選。其統計結果依區域別、公私立別、規模別及學校屬性呈現於表 3-28。

表 3-28 校內不同學科間對話與意見整合方式之交叉分析表

		於課程發展委員會中討論	其他	
區域	北區	n	115	53
	中區	n	67	30
	南區	n	81	31
	東區及離島	n	14	9
公私立	國立	n	71	38
	直轄市立	n	59	32
	縣(市)立	n	25	9
	私立	n	122	44
規模	大(51 班以上)	n	33	18
	中(25 至 50 班)	n	77	46
	小(24 班以下)	n	167	59
學校屬性	普通高中	n	100	44
	普通高中附設職業類科	n	71	27
	綜合高中或高職附設普通科	n	11	4
	完全中學	n	95	48
總和	n	277	123	
	%(佔全體)	92.95%	41.28%	

第一項「於課程發展委員會中討論」勾選最多，佔 92.95% 學校勾選；其他則有 41.28% 學校勾選。填寫「其他」之開放式填答，根據實際資料整理如下：透過各科教學研究會、教師專業發展社群等會前會的方式，先達成科內共識；召開各科主席(召集人、主任)會議、校本位課程規劃會議、導師會議、行政會議、教務會議、核心小組會議等正式方式凝聚不同學科的共識；以非正式會議討論、私下溝通、問卷調查等非正式方式統整不同學科的意見。

二十、100 學年度課程發展委員會議題安排

各校在課發會議題安排有所不同。本題設計了五項：一、審議 101 學年度學校課程計畫；二、規劃開設選修課程；三、審議使用自編教材；四、對 99 學年度學校課程計畫實施情形進行課程評鑑；六、其他(開放式填答)。以複選方式讓填答者勾選。其統計結果依區域別、公私立別、規模別及學校屬性之呈現於表 3-42。

第一項「審議 101 學年度學校課程計畫」勾選最多，佔 98.66% 學校勾選；其次是「規劃開設選修課程」，有 89.93% 的學校勾選，其餘依序為「對 99 學年度學校課程計畫實施情形進行課程評鑑」佔 73.15%、「審議使用自編教材」佔 62.42%，「其他」則有 7.38% 的學校勾選。而其他開放式填答資料整理如下：教師專業發展評鑑；學校重要專案宣導討論，例如本位課程、優質化、課程評量、教師專業發展評鑑；寒暑假學藝活動節數、寒暑假輔導課程安排、第八節輔導課程；各科師資規劃；研習規劃。

表 3-29 100 學年度課程發展委員會議題安排之交叉分析表

	審議 101 學年度學校課程計畫	規劃開設選修課程	審議使用自編教材	對 99 學年度學校課程計畫實施情形進行課程評鑑	其他	
北區	n	124	115	79	88	11
中區	n	72	62	45	60	5
南區	n	83	77	51	56	5
東區及離島	n	15	14	11	14	1
國立	n	76	71	53	65	7
直轄市立	n	60	57	32	34	6
縣(市)立	n	27	27	15	22	4
私立	n	131	113	86	97	5
大(51 班以上)	n	36	35	26	23	4
中(25 至 50 班)	n	83	76	50	63	8
小(24 班以下)	n	175	157	110	132	10
普通高中	n	104	98	72	76	8
普通高中附設職業類科	n	77	65	47	56	4
綜合高中或高職附設普通科	n	12	12	6	10	1
完全中學	n	101	93	61	76	9
總和	n	294	268	186	218	22
	%(佔全體)	98.66%	89.93%	62.42%	73.15%	7.38%

二十一、有關學校課程發展委員會運作之其他意見反映

本題採開放式填答。共 27 所學校填答，其反映意見整理如下：

- (一)學校規模太大或較小，不利深入討論與發展：規模太大學校班級種類及科別多元，不同領域屬性差異甚大，召開課發會時不易細部討論各領域議題；規模太小學校受限班級及教師人數較難規劃多元選修課程、分版教學等。

共 5 校提出，以下摘錄部份學校原始意見：

[1-1]本校設科多元，不同領域屬性差異甚大，召開課發會時不易細部討論各領域議題。因此本校課發會主要審議全校性、共通性之大範圍之議題，各領域若有需研議事項，則透過教學研究會處理。

[1-2]召開兼有普通科、職業類科與體育班的課程發展委員會，時間冗長不易掌握。

- (二)課發會代表組成限制或需增加相關課程知能：各科易流於本位思考，爭取本科教師立場，無法宏觀從學生或學校整體課程進行全面討論。

共 7 校提出，以下摘錄部份學校原始意見：

[2-1]各科教學研究會代表較具本位主義，課發會對選修課程開設討論，易引發爭執，難達成共識。

[2-2]校內各科都存有本位主義，亟力為自己的任教學科爭取上課時數，如何解決時數紛爭，真正落實選修精神，仍有待學者專家的努力。

[2-3]校內產生的課發會委員無相關研習可以提升其任務工作的知能及素養，課發會委員無法全面性對課程的安排有充分的瞭解。

[2-4]本校班級數少，社會、自然、藝術等領域各科均僅一名教師，專業對話與意見溝通的質與量顯然不足，對於課程發展的運作有不良影響。部份課程發展委員不得不長年任職，易產生認知疲乏與運作盲點，不利於課發會體質。

- (三)自編教材審查易流於形式：課發委員來自不同學科，對於個別科目的課程、教材編輯的重點並不清楚，審查自編教材易流於形式。

共 3 校提出，以下摘錄部份學校原始意見：

[3-1]課發會委員來自不同學科，對於個別科目的課程、教材編輯的重點並不清楚，審查自編教材易流於形式。

[3-2]自編教材審查建議委由各科教學研究會辦理，因為課發會成員來自於許多不同的學科，對於各別科目的課程、教材編輯的重點不見得這麼清楚。難以對自編教材進行較實質的審查，易流於形式。

(四)行政負擔沉重，課發會流於形式：課發會須進行跨科合作對話、課程改革與選修課程創新等學校整體課程發展，工作繁重。目前各校課發會承辦人多為教學組長，已肩負許多教育推行政策及計畫，部分學校規模較小，人力負擔相當吃緊，不利於落實課發會相關功能。

共3校提出，以下摘錄部份學校原始意見：

[4-1]工作繁重，由教學組肩負課發會業務，無法達到理念之推動及課程改革。建議增設人力或組織再造，以符合實際工作需求。

[4-2]課發會若要實質對學校有幫助，應該要另設一個組別，並有專職的組長或行政人員，特別是對小學校而言，組別及組長員額的限制，課發會也就只能安排在教學組下。但是，教學組工作已經太過複雜，所以對課發會來說，無法達到實際上運作與推動課程改革。雖然教學組亦負責了某些課務的安排，但如果要做課程改革，教學組真的無力再多做這些業務的推動。

第二節 100 學年度學校課程計畫執行情形

本節將針對各校在普通科(不含特殊班)課程計畫執行情形填答作分析。其內容包括：計畫之擬定、計畫研習、計畫修正、分版教學、選修課程規劃、選修課程之學生選課、選修課程之開課、無固定班級授課及開放性意見與建議填寫等。茲分述如下：

一、學校課程計畫擬定方式

學校課程計畫之擬定方式有三個選項，方式一：「由教務處擬定後，送交所屬教育行政主管機關備查」；方式二：「由教務處擬定後，召開課程發展委員會進行審議，再送交所屬教育行政主管機關備查」；方式三：「由教務處召集各處室及有關代表共同擬定後，召開課程發展委員會進行審議，再送交所屬教育行政主管機關備查」。依區域、公私立、規模及學校屬性等類別之統計結果如表 3-30，均未呈現顯著差異。

表 3-30 學校課程計畫擬定方式之交叉分析表

		學校課程計畫擬定方式				總和	卡方檢定	
		方式一	方式二	方式三	其他			
區域	北區	n	7	59	57	4	127	13.246(.152)
		%	5.5%	46.5%	44.9%	3.1%	100.0%	
	中區	n	1	39	31	1	72	
		%	1.4%	54.2%	43.1%	1.4%	100.0%	
南區	n	4	49	31	0	84	100.0%	
	%	4.8%	58.3%	36.9%	.0%			
東區及離島	n	0	4	11	0	15	100.0%	
	%	.0%	26.7%	73.3%	.0%			
公私立	國立	n	0	36	41	0	77	16.725(.053)
		%	.0%	46.8%	53.2%	.0%	100.0%	
	直轄市立	n	4	35	21	3	63	
		%	6.3%	55.6%	33.3%	4.8%	100.0%	
縣(市)立	n	0	17	10	0	27	100.0%	
	%	.0%	63.0%	37.0%	.0%			
私立	n	8	63	58	2	131	100.0%	
	%	6.1%	48.1%	44.3%	1.5%			
規模	大(51 班以上)	n	2	18	16	1	37	4.397(.623)
		%	5.4%	48.6%	43.2%	2.7%	100.0%	
	中(25 至 50 班)	n	2	41	38	3	84	
		%	2.4%	48.8%	45.2%	3.6%	100.0%	
小(24 班以下)	n	8	92	76	1	177	100.0%	
	%	4.5%	52.0%	42.9%	.6%			
學校屬性	普通高中	n	2	57	45	1	105	14.846(.095)
		%	1.9%	54.3%	42.9%	1.0%	100.0%	
	普通高中附設職業類科	n	2	32	42	1	77	
		%	2.6%	41.6%	54.5%	1.3%	100.0%	
綜合高中或高職附設普通科	n	0	5	8	0	13	100.0%	
	%	.0%	38.5%	61.5%	.0%			
完全中學	n	8	57	35	3	103	100.0%	
	%	7.8%	55.3%	34.0%	2.9%			
總和	n	12	151	130	5	298	100.0%	
	%	4.0%	50.7%	43.6%	1.7%			

其中以「由教務處擬定後，召開課程發展委員會進行審議，再送交所屬教育行政主管機關備查」者勾選比例最高，佔 50.7%；其次是「由教務召集各處室及有關代表共同擬定後，召開課程發展委員會進行審議，再送交所屬教育行政主管機關備查」，佔 43.6%；「由教務處擬定後，送交所屬教育行政主管機關備查」方式佔 4.0%，勾選「其他」者佔 1.7%。

至於填寫其他者，整理如下：由各領域擬定，教務處彙整，送教育行政主管機關備查；由各科召集人彙整科內意見擬定後，送課發會審議，再送交行政主管機關備查。

二、承辦業務人員參與教育行政主管機關辦理之相關研習情形

承辦學校課程計畫人員，在參與教育行政主管機關辦理之相關研習，比例極高，佔 96.6%，未曾參與者只有 3.4%。依區域、公私立、規模及學校屬性等類別之統計結果如表 3-31，其中在公私立別及學校屬性別呈現顯著差異。

表 3-31 承辦業務人員參與教育行政主管機關辦理之相關研習情形之交叉分析表

		學校課程計畫承辦人曾參與相關研習		總和	卡方檢定	
		是	否			
區域	北區	n	122	5	127	2.024(.567)
		%	96.1%	3.9%	100.0%	
	中區	n	71	1	72	
		%	98.6%	1.4%	100.0%	
南區	n	80	4	84	100.0%	
	%	95.2%	4.8%	100.0%		
東區及離島	n	15	0	15	100.0%	
	%	100.0%	.0%	100.0%		
國立	n	76	1	77	14.977(.002)***	
	%	98.7%	1.3%	100.0%		
公直轄市立	n	56	7	63	100.0%	
	%	88.9%	11.1%	100.0%		
私縣(市)立	n	27	0	27	100.0%	
	%	100.0%	.0%	100.0%		
私立	n	129	2	131	100.0%	
	%	98.5%	1.5%	100.0%		
規模	大(51 班以上)	n	36	1	37	.715(.700)
		%	97.3%	2.7%	100.0%	
	中(25 至 50 班)	n	80	4	84	
		%	95.2%	4.8%	100.0%	
小(24 班以下)	n	172	5	177	100.0%	
	%	97.2%	2.8%	100.0%		
普通高中	n	102	3	105	9.268(.026)*	
	%	97.1%	2.9%	100.0%		
學校屬性	普通高中附設職業類科	n	77	0	77	100.0%
		%	100.0%	.0%	100.0%	
綜合高中或高職附設普通科	n	11	2	13	100.0%	
	%	84.6%	15.4%	100.0%		
完全中學	n	98	5	103	100.0%	
	%	95.1%	4.9%	100.0%		
總和	n	288	10	298	100.0%	
	%	96.6%	3.4%	100.0%		

就公私立別而言，各類型高中業務承辦人員大部分皆曾參與相關研習，唯「直轄市高中」未曾參與者(佔 11.1%)，明顯高於其他各類型高中。

就不同學校屬性而言，各類型高中業務承辦人員大部分皆曾參與相關研習，唯「綜合高中或高職附設普通科」未曾參與者(佔 15.4%)，明顯高於其他各類型高中。

三、學校課程計畫經填報核定後再行修正情形

學校課程計畫經填報核定後，會依各校實際狀況作修正。就 100 學年度而言，有 105 所高中曾因不同原因作計畫修正，佔 35.2%，未曾修正者佔 64.8%。依區域、公私立、規模及學校屬性等類別之統計結果如表 3-32，其中在公私立別呈現顯著差異。

表 3-32 學校課程計畫經填報核定後再行修正情形之交叉分析表

		學校課程計畫經填報核定後再行修正		總和	卡方檢定
		是	否		
區域	北區	n	42	85	2.067(.559)
		%	33.1%	66.9%	
	中區	n	30	42	
		%	41.7%	58.3%	
南區	南區	n	29	55	100.0%
		%	34.5%	65.5%	
	東區及離島	n	4	11	
		%	26.7%	73.3%	
公私立	國立	n	34	43	8.079(.044)*
		%	44.2%	55.8%	
	直轄市立	n	24	39	
		%	38.1%	61.9%	
縣(市)立	縣(市)立	n	12	15	100.0%
		%	44.4%	55.6%	
	私立	n	35	96	
		%	26.7%	73.3%	
規模	大(51 班以上)	n	10	27	2.150(.341)
		%	27.0%	73.0%	
	中(25 至 50 班)	n	34	50	
		%	40.5%	59.5%	
學校屬性	小(24 班以下)	n	61	116	1.659(.646)
		%	34.5%	65.5%	
	普通高中	n	33	72	
		%	31.4%	68.6%	
學校屬性	普通高中附設職業類科	n	27	50	100.0%
		%	35.1%	64.9%	
	綜合高中或高職附設普通科	n	6	7	
		%	46.2%	53.8%	
完全中學	完全中學	n	39	64	100.0%
		%	37.9%	62.1%	
總和	總和	n	105	193	298
		%	35.2%	64.8%	

就公私立別而言，各類型高中均以「未曾在計畫核定後再修正」佔大多數，其中私立高中(佔 73.3%)比例則高於其他各類型高中。

四、學校課程計畫經核定後再行修正時間點

課程計畫經核定後再行修正的時間點，本題有七個時間點供「課程計畫曾修正」之學校作勾選，未修正者不用填寫。填答者共有 105 所，就修正的時間點而言，有 37 所高中在第二學期末修正，比例最高，其次是第二學期中，有 24 所，修正時間點最少是在第二學期初。依區域、公私立、規模及學校屬性等類別之統計結果如表 3-33，其中在區域別呈現顯著差異。

表 3-33 學校課程計畫經核定後再行修正時間點之交叉分析表

		學校課程計畫再行修正時間點							總和	卡方檢定	
		未修正	第一學 期初	第一學 期中	第一學 期末	寒假期 間	第二學 期初	第二學 期中			第二學 期末
區域	北區	n 85 % 66.9%	9 7.1%	1 .8%	1 .8%	4 3.1%	2 1.6%	8 6.3%	17 13.4%	127 100.0%	33.884(.037)*
	中區	n 42 % 58.3%	2 2.8%	5 6.9%	1 1.4%	1 1.4%	0 .0%	12 16.7%	9 12.5%	72 100.0%	
	南區	n 55 % 65.5%	4 4.8%	2 2.4%	6 7.1%	1 1.2%	2 2.4%	3 3.6%	11 13.1%	84 100.0%	
	東區及離島	n 11 % 73.3%	2 13.3%	1 6.7%	0 .0%	0 .0%	0 .0%	1 6.7%	0 .0%	15 100.0%	
公私立	國立	n 43 % 55.8%	4 5.2%	1 1.3%	2 2.6%	2 2.6%	2 2.6%	10 13.0%	13 16.9%	77 100.0%	19.921(.526)
	直轄市立	n 39 % 61.9%	4 6.3%	3 4.8%	2 3.2%	0 .0%	1 1.6%	6 9.5%	8 12.7%	63 100.0%	
	縣(市)立	n 15 % 55.6%	3 11.1%	0 .0%	1 3.7%	1 3.7%	1 3.7%	2 7.4%	4 14.8%	27 100.0%	
	私立	n 96 % 73.3%	6 4.6%	5 3.8%	3 2.3%	3 2.3%	0 .0%	6 4.6%	12 9.2%	131 100.0%	
規模	大(51 班以上)	n 27 % 73.0%	1 2.7%	1 2.7%	0 .0%	1 2.7%	0 .0%	2 5.4%	5 13.5%	37 100.0%	9.203(.818)
	中(25 至 50 班)	n 50 % 59.5%	6 7.1%	3 3.6%	2 2.4%	2 2.4%	3 3.6%	9 10.7%	9 10.7%	84 100.0%	
	小(24 班以下)	n 116 % 65.5%	10 5.6%	5 2.8%	6 3.4%	3 1.7%	1 .6%	13 7.3%	23 13.0%	177 100.0%	
學校屬性	普通高中	n 72 % 68.6%	6 5.7%	2 1.9%	2 1.9%	2 1.9%	2 1.9%	6 5.7%	13 12.4%	105 100.0%	14.905(.828)
	普通高中附設 職業類科	n 50 % 64.9%	1 1.3%	2 2.6%	2 2.6%	1 1.3%	1 1.3%	8 10.4%	12 15.6%	77 100.0%	
	綜合高中或高 職附設普通科	n 7 % 53.8%	2 15.4%	0 .0%	0 .0%	0 .0%	0 .0%	1 7.7%	3 23.1%	13 100.0%	
	完全中學	n 64 % 62.1%	8 7.8%	5 4.9%	4 3.9%	3 2.9%	1 1.0%	9 8.7%	9 8.7%	103 100.0%	
	總和	n 193 % 64.8%	17 5.7%	9 3.0%	8 2.7%	6 2.0%	4 1.3%	24 8.1%	37 12.4%	298 100.0%	

就區域別而言，北區高中在「第二學期末」修正為最高(佔 13.4%)，其次為「第一學期初」(佔 7.1%)及「第二學期中」(佔 6.3%)，明顯高於其他時間點；而中區高中則在「第二學期中」修正為最多(佔 16.7%)及「第二學期末」(佔 12.5%)，明顯高於其他時間點；南區則在「第二學期末」(佔 13.1%)修正為最多，明顯高於其他時間點；東區及離島則多在「第一學期初」修正為最多(佔 13.3%)，明顯高於其他各組。

五、學校課程計畫經核定後再行修正原因

各校修正原有核備之學校課程計畫，原因多樣。本題提供五項原因，供曾再修正學校課程計畫之填答者(105所)按實際狀況複選，分別是：師資問題、課程結構調整、學分數調配、經費不足及其他。以複選方式讓填答者勾選。其統計結果依區域別、公私立別、規模別及學校屬性別呈現於表 3-34。

表 3-34 學校課程計畫經核定後再行修正原因之交叉分析表

		師資問題	課程結構調整	學分數調配	經費不足	其他	
區域	北區	n	14	30	22	0	5
	中區	n	6	23	13	0	2
	南區	n	9	22	15	1	3
	東區及離島	n	2	2	1	0	0
公私立	國立	n	9	26	17	0	2
	直轄市立	n	6	15	12	0	2
	縣(市)立	n	6	11	9	1	2
	私立	n	10	25	13	0	4
規模	大(51班以上)	n	2	4	7	0	1
	中(25至50班)	n	10	26	17	0	3
	小(24班以下)	n	19	47	27	1	6
學校屬性	普通高中	n	10	23	13	0	3
	普通高中附設職業類科	n	5	19	15	0	1
	綜合高中或高職附設普通科	n	2	5	3	0	0
	完全中學	n	14	30	20	1	6
總和	n	31	77	51	1	10	
	%(佔曾修正者)	29.52%	73.33%	48.57%	0.95%	9.52%	

在 105 所曾修正課程計畫的高中，其修正的原因，勾選最多者為「課程結構調整」，佔曾修正者的 73.33%；其次是「學分數調配」，佔 48.57%；其餘依序為「師資問題」(29.52%)、「其他」(佔 9.52%)。勾選最少的是「經費不足」，僅佔 0.95%。

此外，勾選「其他」者，提供開放式填答，其主要原因多是：文字錯置、資料缺漏補齊、選修課程名稱不符等。

六、學校課程計畫再行修正後送教育行政主管機關備查過程

學校課程計畫再行修正後，在 105 所曾修正課程計畫的高中裡，有 87.6%在計畫修正後，經課發會討論通過，並送教育行政主管機關備查，有 12.4%並未再次開會討論通過。依區域、公私立、規模及學校屬性等類別之統計結果如表 3-35，其中各類別均未呈現顯著差異。

表 3-35 學校課程計畫再行修正後送教育行政主管機關備查過程之交叉分析表

		學校課程計畫再行修正後，經課程發展委員會討論通過，並送教育行政主管機關備查		總和	卡方檢定			
		是	否					
區域	北區	n	37	5	42	2.130(.546)		
		%	88.1%	11.9%	100.0%			
	中區	n	28	2	30			
		%	93.3%	6.7%	100.0%			
南區	n	24	5	29	100.0%			
	%	82.8%	17.2%	100.0%				
東區及離島	n	3	1	4	100.0%			
	%	75.0%	25.0%	100.0%				
公立	國立	n	31	3	34	2.188(.534)		
		%	91.2%	8.8%	100.0%			
	直轄市立	n	19	5	24			
		%	79.2%	20.8%	100.0%			
	縣(市)立	n	11	1	12			
		%	91.7%	8.3%	100.0%			
	私立	n	31	4	35			
		%	88.6%	11.4%	100.0%			
	規模	大(51 班以上)	n	9	1		10	2.281(.320)
			%	90.0%	10.0%		100.0%	
		中(25 至 50 班)	n	32	2		34	
		%	94.1%	5.9%	100.0%			
小(24 班以下)	n	51	10	61	100.0%			
	%	83.6%	16.4%	100.0%				
普通高中	n	29	4	33		1.044(.791)		
	%	87.9%	12.1%	100.0%				
普通高中附設職業類科	n	25	2	27				
	%	92.6%	7.4%	100.0%				
綜合高中或高職附設普通科	n	5	1	6				
	%	83.3%	16.7%	100.0%				
完全中學	n	33	6	39	100.0%			
	%	84.6%	15.4%	100.0%				
總和		n	92	13	105	100.0%		
		%	87.6%	12.4%	100.0%			

七、100 學年度實施「分版教學」科目

本題為複選，供填答學校依其實際開課情形填答。針對 100 學年度實施「分版教學」調查，有 52 所高中未實施分版教學，佔全體的 17.45%。值得注意的是，其中未實施分版教學的學校中，有 40 所小型高中；另有 14.77% 的學校實施英文科分版教學，數學科則有 36.91%，物理科更高達 76.17% 的學校實施分版教學。其統計結果依區域別、公立別、規模別及學校屬性呈現於如表 3-36。

表 3-36 100 學年度實施「分版教學」科目之交叉分析表

		未實施	英文	數學	物理	
區域	北區	n	25	17	50	92
	中區	n	11	16	29	58
	南區	n	12	9	26	67
	東區及離島	n	4	2	5	10
公私立	國立	n	7	10	29	67
	直轄市立	n	13	4	18	45
	縣(市)立	n	7	1	10	18
	私立	n	25	29	53	97
規模	大(51 班以上)	n	3	4	15	31
	中(25 至 50 班)	n	9	6	32	72
	小(24 班以下)	n	40	34	63	124
學校屬性	普通高中	n	12	11	39	89
	普通高中附設職業類科	n	18	19	33	54
	綜合高中或高職附設普通科	n	3	6	4	7
	完全中學	n	19	8	34	77
總和	n	52	44	110	227	
	%(佔全體)	17.45%	14.77%	36.91%	76.17%	

八、規劃開設「學校本位課程」類別

本題為複選。針對 100 學年度實際開課情形調查，有 52 所學校未規劃開設「學校本位課程」，佔全體 17.45%；亦即有 246 所學校實施「學校本位課程」，佔 82.55%。其中有 34.90% 的高中開設語文類，數學類則有 19.80%，社會類有 37.25%，自然類有 34.56%，第二外語有 33.22%，藝術人文類有 24.83%，健康休閒類有 11.41%，生活科技與資訊類有 16.44%，全民國防有 10.40%，生命教育有 21.81%，生涯規劃有 17.11%，其他類有 16.77% 的高中開設。其中社會類最多高中開設，其次是語文類、自然類、第二外語等。其統計結果依區域別、公私立別、規模別及學校屬性呈現於如表 3-37。

表 3-37 規劃開設「學校本位課程」類別之交叉分析表

		無 開 設	語文	數學	社會	自然	第二 外語	藝術 人文	健康 休閒	生活科 技與資 訊	全民 國防	生命 教育	生涯 規劃	其他	
區域	北區	n	14	59	35	51	48	59	41	18	28	17	36	29	17
	中區	n	14	17	8	27	19	13	9	4	7	4	7	5	15
	南區	n	20	23	13	29	32	22	20	10	11	7	16	14	17
	東區及離島	n	4	5	3	4	4	5	4	2	3	3	6	3	1
公私立	國立	n	4	36	22	44	43	26	32	12	20	17	15	17	15
	直轄市立	n	10	26	21	21	26	27	16	9	14	5	13	14	12
	縣(市)立	n	6	11	6	10	10	7	7	2	1	3	2	2	2
	私立	n	32	31	10	36	24	39	19	11	14	6	35	18	21
規模	大(51 班以上)	n	2	18	13	16	19	20	18	9	10	13	12	11	6
	中(25 至 50 班)	n	13	36	21	35	33	29	26	11	17	10	20	18	15
	小(24 班以下)	n	37	50	25	60	51	50	30	14	22	8	33	22	29
學校屬性	普通高中	n	13	48	27	48	51	41	36	20	22	16	26	24	19
	普通高中附設職業類科	n	17	19	9	25	15	26	16	4	12	8	14	10	9
	綜合高中或高職附設普通科	n	3	2	1	3	4	2	1	2	2	1	0	0	4
	完全中學	n	19	35	22	35	33	30	21	8	13	6	25	17	18
總和	n	52	104	59	111	103	99	74	34	49	31	65	51	50	
	%(佔全體)	17.45%	34.90%	19.80%	37.25%	34.56%	33.22%	24.83%	11.41%	16.44%	10.40%	21.81%	17.11%	16.77%	

九、選修課程限制選修學生須具先備知識情形

本題目的在瞭解各校開設選修課程時，是否有課程以選修學生的先備知識作為篩選條件。本題設定三種選項：一、無設條件；二、須修過前階段或相關科目；三、修過前階段或相關科目者優先。有 90.6%的學校在開設選修課程時，未限制選修學生須具有先備知識，只有 5.0%的學校要求選修學生須修過前階段或相關科目，另有 4.4%的學校讓選修學生修過前階段或相關科目者優先。依區域、公私立、規模及學校屬性等類別之統計結果如表 3-38，其中各類別均未呈現顯著差異。

表 3-38 選修課程限制選修學生須具先備知識情形之交叉分析表

		規劃開設的選修課程中， 限制選修學生須具先備知識條件			總和	卡方檢定
		無設條件	須修過前階段或 相關科目	修過前階段或相 關科目者優先		
區域	北區	114	6	7	127	2.449(.874)
		89.8%	4.7%	5.5%	100.0%	
	中區	65	5	2	72	
		90.3%	6.9%	2.8%	100.0%	
南區	n	77	4	3	84	
	%	91.7%	4.8%	3.6%	100.0%	
東區及離島	n	14	0	1	15	
	%	93.3%	.0%	6.7%	100.0%	
公私立	國立	73	1	3	77	11.409(.077)
		94.8%	1.3%	3.9%	100.0%	
	直轄市立	60	3	0	63	
		95.2%	4.8%	.0%	100.0%	
縣市立	n	25	0	2	27	
	%	92.6%	.0%	7.4%	100.0%	
私立	n	112	11	8	131	
	%	85.5%	8.4%	6.1%	100.0%	
規模	大(51 班以上)	33	3	1	37	2.721(.605)
		89.2%	8.1%	2.7%	100.0%	
	中(25 至 50 班)	79	2	3	84	
		94.0%	2.4%	3.6%	100.0%	
小(24 班以下)	n	158	10	9	177	
	%	89.3%	5.6%	5.1%	100.0%	
學校屬性	普通高中	96	5	4	105	7.205(.302)
		91.4%	4.8%	3.8%	100.0%	
	普通高中附設職業類科	67	5	5	77	
		87.0%	6.5%	6.5%	100.0%	
綜合高中或高職附設普通科	n	10	1	2	13	
	%	76.9%	7.7%	15.4%	100.0%	
完全中學	n	97	4	2	103	
	%	94.2%	3.9%	1.9%	100.0%	
總和		270	15	13	298	
		%	90.6%	5.0%	4.4%	100.0%

十、規劃選修課程學分數與「普通高級中學課程綱要」建議不同科目

本題為複選，供填答學校依其實際開課情形填答。針對 100 學年度規劃開設選修課程學分數，是否與「普通高級中學課程綱要」建議不同。調查結果為有 254 所高中與「普通高級中學課程綱要」的建議相同，佔 85.23%。其餘有 44 所高中選修課程學分數與「普通高級中學課程綱要」建議不同，佔 14.77%。其中自然科佔的比例最高，有 8.72% 的高中開設選修課程學分數與課綱不同，其次是數學科，佔 7.05%。其餘統計結果依區域別、公私立別、規模別及學校屬性呈現於如表 3-39。

表 3-39 規劃選修課程學分數與「普通高級中學課程綱要」建議不同科目之交叉分析表

	n	無	語文	數學	社會	自然	第二 外語	藝術 人文	健康 休閒	生活 科技	全民 國防	生命 教育	生涯規 劃
										與資 訊			
北區	n	109	6	10	7	11	4	3	4	4	2	2	2
中區	n	54	3	8	5	11	1	0	1	0	2	1	0
南區	n	79	1	2	2	3	1	1	2	2	0	1	0
東區及離島	n	12	1	1	1	1	0	0	0	0	0	0	0
國立	n	60	5	8	4	12	3	2	2	2	1	0	0
直轄市立	n	57	3	3	4	4	2	2	2	2	1	2	2
縣(市)立	n	19	0	4	3	4	0	0	2	1	1	0	0
私立	n	118	3	6	4	6	1	0	1	1	1	2	0
大(51班以上)	n	32	2	3	2	5	2	2	2	2	1	1	1
中(25至50班)	n	70	5	6	5	5	1	1	1	1	1	2	0
小(24班以下)	n	152	4	12	8	16	3	1	4	3	2	1	1
普通高中	n	89	7	9	6	11	3	3	3	3	2	1	1
普通高中附設 職業類科	n	65	1	7	4	8	1	0	1	0	1	0	0
綜合高中或高 職附設普通科	n	12	1	0	0	0	1	0	0	0	0	0	0
完全中學	n	88	2	5	5	7	1	1	3	3	1	3	1
總和	n	254	11	21	15	26	6	4	7	6	4	4	2
	%(佔全體)	85.23%	3.70%	7.05%	5.03%	8.72%	2.01%	1.34%	2.35%	2.01%	1.34%	1.34%	0.67%

十一、規劃選修課程開課年級與「普通高級中學課程綱要」建議不同科目

本題為複選，供填答學校依其實際開課情形填答。針對 100 學年度規劃開設選修課程開課年級，是否與「普通高級中學課程綱要」建議不同。調查結果為有 273 所高中與「普通高級中學課程綱要」建議相同，佔 91.61%。其餘有 25 所高中選修課程開課年級與「普通高級中學課程綱要」建議不同，佔 8.39%。其中自然科佔的比例最高，有 4.07% 的高中開設之選修課程開課年級不同於課綱，其次是語文類，佔 3.02%。其餘統計結果依區域別、公私立別、規模別及學校屬性呈現於如表 3-40。

表 3-40 規劃選修課程開課年級與「普通高級中學課程綱要」建議不同科目之交叉分析表

	n	無	語文	數學	社會	自然	第二 外語	藝術 人文	健康 休閒	生活 科技 與資 訊	全民 國防	生命 教育	生涯 規劃
										4			
北區	n	112	6	6	4	9	3	3	3	4	1	3	4
中區	n	67	1	1		2	1	0	0	0	1	1	0
南區	n	80	2	1	1	2	1	2	1	2	0	0	0
東區及離島	n	14	0	0	0	1	0	0	0	0	0	0	0
國立	n	69	5	3	2	5	2	2	2	2	0	0	0
直轄市立	n	58	3	4	2	3	2	2	2	2	1	2	2
縣(市)立	n	25	0	0	0	2	0	0	0	1	1	0	0
私立	n	121	1	1	1	4	1	1	0	1	0	2	2
大(51班以上)	n	32	3	2	2	3	1	3	2	2	1	1	1
中(25至50班)	n	79	2	3	2	3	1	1	1	1	0	0	1
小(24班以下)	n	162	4	3	1	8	3	1	1	3	1	3	2
普通高中	n	94	7	5	4	6	2	3	3	3	1	1	2
普通高中附設 職業類科	n	70	0	0	1	4	1	0	0	0	0	2	1
綜合高中或高 職附設普通科	n	12	1	0	0	0	1	0	0	0	0	0	0
完全中學	n	97	1	3	0	4	1	2	1	3	1	1	1
總和	n	273	9	8	5	14	5	5	4	6	2	4	4
	%(佔全體)	91.61%	3.02%	2.68%	1.68%	4.70%	1.68%	1.68%	1.34%	2.01%	0.67%	1.34%	1.34%

十二、「第二外語等 8 類(非升學類科)」選修課程規劃開課時數

本題因問卷設計者與填答者「第二外語等 8 類(非升學類科)」的概念不同，造成對題意不清，各校填答之資料差異很大，無法統計。

十三、選修課程及選課作業宣導方式

本題為複選，供填答學校依其實際情形填答。一般實際宣導作業方式有三種：集會、網路、書面。其中勾選集會(73.15%)及書面(72.48%)兩項高達七成以上，而網路則有 32.21%。其餘統計結果依區域別、公私立別、規模別及學校屬性呈現如表 3-41。

表 3-41 選修課程及選課作業宣導方式之交叉分析表

	n	集會	網路	書面
		90	46	101
北區	n	90	46	101
中區	n	54	19	49
南區	n	63	28	54
東區及離島	n	11	3	12
國立	n	56	37	63
直轄市立	n	51	29	53
縣(市)立	n	21	4	15
私立	n	90	26	85
大(51班以上)	n	28	21	28
中(25至50班)	n	59	35	70
小(24班以下)	n	131	40	118
普通高中	n	81	48	81
普通高中附設職業類科	n	56	15	55
綜合高中或高職附設普通科	n	7	6	9
完全中學	n	74	27	71
總和	n	218	96	216
	%(佔全體)	73.15%	32.21%	72.48%

十四、學生選課輔導權責單位

學生選課輔導權責單位大致可分為：輔導室、教務處、導師、科目教師，另外開放一項其他供開放式填寫。本調查結果顯示，學生選課輔導權責，有 228 所高中落在教務處，佔全體 76.5%，其次是輔導室，佔 18.5%，導師佔 4.0%，科目教師為 0%，填選其他者有 3 所。依區域、公私立、規模及學校屬性等類別之統計結果如表 3-42，其中各類別均未呈現顯著差異。

填答「其他」者，其權責單位多為高中部，或該校無實施多元選修課程。

表 3-42 學生選課輔導權責單位之交叉分析表

		學生選課輔導權責單位					總和	卡方檢定			
		輔導室	教務處	導師	科目教師	其他					
區域	北區	n	27	93	7	0	0	127	10.878(.284)		
		%	21.3%	73.2%	5.5%	.0%	.0%	100.0%			
	中區	n	16	54	1	0	1	72			
		%	22.2%	75.0%	1.4%	.0%	1.4%	100.0%			
	南區	n	12	67	3	0	2	84			
		%	14.3%	79.8%	3.6%	.0%	2.4%	100.0%			
	東區及離島	n	0	14	1	0	0	15			
		%	.0%	93.3%	6.7%	.0%	.0%	100.0%			
	公私立	國立	n	12	63	2	0	0		77	14.572(.103)
			%	15.6%	81.8%	2.6%	.0%	.0%		100.0%	
		直轄市立	n	19	42	1	0	1		63	
			%	30.2%	66.7%	1.6%	.0%	1.6%		100.0%	
縣(市)立		n	6	21	0	0	0	27			
		%	22.2%	77.8%	.0%	.0%	.0%	100.0%			
私立		n	18	102	9	0	2	131			
		%	13.7%	77.9%	6.9%	.0%	1.5%	100.0%			
規模		大(51 班以上)	n	13	23	0	0	1	37	11.887(.065)	
			%	35.1%	62.2%	.0%	.0%	2.7%	100.0%		
		中(25 至 50 班)	n	12	69	3	0	0	84		
			%	14.3%	82.1%	3.6%	.0%	.0%	100.0%		
	小(24 班以下)	n	30	136	9	0	2	177			
		%	16.9%	76.8%	5.1%	.0%	1.1%	100.0%			
學校屬性	普通高中	n	21	79	3	0	2	105	6.487(.690)		
		%	20.0%	75.2%	2.9%	.0%	1.9%	100.0%			
	普通高中附設職業類科	n	9	63	4	0	1	77			
		%	11.7%	81.8%	5.2%	.0%	1.3%	100.0%			
	綜合高中或高職附設普通科	n	2	10	1	0	0	13			
		%	15.4%	76.9%	7.7%	.0%	.0%	100.0%			
	完全中學	n	23	76	4	0	0	103			
		%	22.3%	73.8%	3.9%	.0%	.0%	100.0%			
總和		n	55	228	12	0	3	298			
		%	18.5%	76.5%	4.0%	.0%	1.0%	100.0%			

十五、學生選課作業方式

學生選課作業分二種供填答：紙本、網路，另外開放一項「其他」供開放式填寫。本調查結果顯示：有 202 所高中以紙本方式進行選課作業，佔 67.8%；有 22.8% 的高中

以網路供學生進行選課；而勾選「其他」者有 9.4%。依區域、公私立、規模及學校屬性等類別之統計結果如表 3-43，其中在區域別、公私立別、規模別及學校屬性別均呈現顯著差異。

表 3-43 學生選課作業方式之交叉分析表

		學生選課作業方式			總和	卡方檢定	
		紙本	網路	其他			
區域	北區	n	86	35	6	127	14.859(.021)*
		%	67.7%	27.6%	4.7%	100.0%	
	中區	n	54	10	8	72	
		%	75.0%	13.9%	11.1%	100.0%	
南區	n	52	18	14	84	100.0%	
	%	61.9%	21.4%	16.7%			
東區及離島	n	10	5	0	15	100.0%	
	%	66.7%	33.3%	.0%			
公私立	國立	n	39	29	9	77	27.845(.000)***
		%	50.6%	37.7%	11.7%	100.0%	
	直轄市立	n	45	15	3	63	
		%	71.4%	23.8%	4.8%	100.0%	
縣(市)立	n	18	2	7	27	100.0%	
	%	66.7%	7.4%	25.9%			
私立	n	100	22	9	131	100.0%	
	%	76.3%	16.8%	6.9%			
規模	大(51 班以上)	n	15	16	6	37	23.188(.000)***
		%	40.5%	43.2%	16.2%	100.0%	
	中(25 至 50 班)	n	53	26	5	84	
		%	63.1%	31.0%	6.0%	100.0%	
小(24 班以下)	n	134	26	17	177	100.0%	
	%	75.7%	14.7%	9.6%			
學校屬性	普通高中	n	61	36	8	105	14.272(.027)*
		%	58.1%	34.3%	7.6%	100.0%	
	普通高中附設職業類科	n	55	14	8	77	
		%	71.4%	18.2%	10.4%	100.0%	
綜合高中或高職附設普通科	n	8	4	1	13	100.0%	
	%	61.5%	30.8%	7.7%			
完全中學	n	78	14	11	103	100.0%	
	%	75.7%	13.6%	10.7%			
總和	n	202	68	28	298	100.0%	
	%	67.8%	22.8%	9.4%			

就區域別而言，各區仍以紙本作業為最多，唯東區(33.3%)及北區(27.6%)的高中使用網路選課比例明顯高於其他各區；就公私立別而言，各組仍以紙本作業為最多，唯國立高中(佔全體 37.7%)使用網路選課明顯高於其他各類型；就規模別而言，大型高中(佔 43.2%)以網路為選課作業的比例明顯高於中、小型高中，而小型高中以紙本選課比例相當高；就學校屬性而言，各組仍以紙本作業為最多，唯普通高中及綜合高中或高職附設普通科以網路為選課作業的比明顯高於其他各類型。

填答「其他」者，其填答內容多是「由學校規劃選定」。

十六、學生選修課程加退選作業時間

學生在選課加退選作業的時間，有 4 個選項供填答者勾選：無、正式上課 1 週內、正式上課 2 週內、其他(開放式填寫)。本調查結果顯示：有 148 所高中的學生無加退選，佔 49.7%；其次是「正式上課 1 週內」，佔 33.2%；「正式上課 2 週內」，12.4%；填答「其他」者佔 4.7%，大多是「個案申請」。依區域、公私立、規模及學校屬性等類別之統計結果如表 3-44，其中在公私立別及學校屬性別均呈現顯著差異。

表 3-44 學生選修課程加退選作業時間之交叉分析表

		學生加退選作業時間				總和	卡方檢定			
		無加退選	正式上課 1 週內	正式上課 2 週內	其他					
區域	北區	n	57	48	16	6	4.827(.849)			
		%	44.9%	37.8%	12.6%	4.7%				
	中區	n	40	19	9	4				
		%	55.6%	26.4%	12.5%	5.6%				
南區	n	45	27	9	3	84				
	%	53.6%	32.1%	10.7%	3.6%	100.0%				
東區及離島	n	6	5	3	1	15				
	%	40.0%	33.3%	20.0%	6.7%	100.0%				
公私立	國立	n	39	26	7	5	77	21.709(.010)*		
		%	50.6%	33.8%	9.1%	6.5%	100.0%			
	直轄市立	n	42	12	8	1	63			
		%	66.7%	19.0%	12.7%	1.6%	100.0%			
	縣(市)立	n	18	7	1	1	27			
		%	66.7%	25.9%	3.7%	3.7%	100.0%			
	私立	n	49	54	21	7	131			
		%	37.4%	41.2%	16.0%	5.3%	100.0%			
	規模	大(51 班以上)	n	22	9	2	4		37	9.971(.126)
			%	59.5%	24.3%	5.4%	10.8%		100.0%	
		中(25 至 50 班)	n	40	27	11	6		84	
		%	47.6%	32.1%	13.1%	7.1%	100.0%			
小(24 班以下)	n	86	63	24	4	177				
	%	48.6%	35.6%	13.6%	2.3%	100.0%				
學校屬性	普通高中	n	58	26	15	6	105	18.007(.035)*		
		%	55.2%	24.8%	14.3%	5.7%	100.0%			
	普通高中附設	n	33	25	13	6	77			
	職業類科	%	42.9%	32.5%	16.9%	7.8%	100.0%			
	綜合高中或高	n	3	7	2	1	13			
	職附設普通科	%	23.1%	53.8%	15.4%	7.7%	100.0%			
	完全中學	n	54	41	7	1	103			
		%	52.4%	39.8%	6.8%	1.0%	100.0%			
	總和	n	148	99	37	14	298			
		%	49.7%	33.2%	12.4%	4.7%	100.0%			

就公私立別而言，各校仍以「無加退選作業」最多，而國立高中(佔全體 33.8%)和私立高中(佔 41.2%)在加退選作業時程，均以「正式上課 1 週內」明顯高於其他類型；就學校屬性而言，普通高中、普通高中附設職業科及完全中學仍以「無加退選作業」最多，另有 53.8%的綜合高中及高職附設普通科在「正式上課 1 週內」進行學生加退選。

十七、選修課程選課學生超額處理方式

本題供填答者填寫選項有：增開班數、抽籤、條件比序，並有「其他」供開放式填寫。調查結果顯示：勾選「其他」者最多，佔 34.6%，顯示各校處理方式差異頗大，其次是「條件比序」佔 28.9%、「抽籤」佔 23.5%，「增開班數」只佔 13.1%。依區域、公私立、規模及學校屬性等類別之統計結果如表 3-45，其中在公私立別呈現顯著差異。

表 3-45 選修課程選課學生超額處理方式之交叉分析表

		選課學生超額處理方式				總和	卡方檢定
		增開班數	抽籤	條件比序	其他		
區域	北區	n	21	30	35	41	5.209(.816)
		%	16.5%	23.6%	27.6%	32.3%	
	中區	n	10	15	22	25	
		%	13.9%	20.8%	30.6%	34.7%	
	南區	n	7	20	24	33	
		%	8.3%	23.8%	28.6%	39.3%	
	東區及離島	n	1	5	5	4	
		%	6.7%	33.3%	33.3%	26.7%	
公私立	國立	n	7	14	23	33	19.032(.025)*
		%	9.1%	18.2%	29.9%	42.9%	
	直轄市立	n	5	17	17	24	
		%	7.9%	27.0%	27.0%	38.1%	
	縣(市)立	n	3	5	4	15	
		%	11.1%	18.5%	14.8%	55.6%	
	私立	n	24	34	42	31	
		%	18.3%	26.0%	32.1%	23.7%	
規模	大(51 班以上)	n	4	8	11	14	1.236(.975)
		%	10.8%	21.6%	29.7%	37.8%	
	中(25 至 50 班)	n	12	17	25	30	
		%	14.3%	20.2%	29.8%	35.7%	
	小(24 班以下)	n	23	45	50	59	
		%	13.0%	25.4%	28.2%	33.3%	
學校屬性	普通高中	n	14	27	29	35	9.795(.367)
		%	13.3%	25.7%	27.6%	33.3%	
	普通高中附設	n	10	16	22	29	
	職業類科	%	13.0%	20.8%	28.6%	37.7%	
	綜合高中或高	n	2	0	8	3	
	職附設普通科	%	15.4%	.0%	61.5%	23.1%	
	完全中學	n	13	27	27	36	
		%	12.6%	26.2%	26.2%	35.0%	
總和	n	39	70	86	103	298	
	%	13.1%	23.5%	28.9%	34.6%	100.0%	

就公私立別而言，各類高中仍以勾選「其他」者最多，各校在處理選課超額的方式各有不同，特別是縣市立高中(佔 55.6%)勾選此項比例明顯高於其他各類高中。

至於 103 所勾選「其他」的高中，處理方式多為：由學校排定選課、增加班級人數、協調師生意願後改分發等。

十八、選修課程未選(修)學生之安排

此題為開放式填答，填答者依學校在選修課程未選(修)學生之實際情形填答。經整

理後發現，絕大部分學校的學生最後一定會選到，沒有未選修的情形，只有少部分學校因個別狀況讓學生自習。

十九、選修課程實際開課原則

選修課程實際開課原則，有 3 個選項供填答者填寫：依學生選課結果分發開課、以班為單位，最多學生選修者開課、其他，並開放一項「其他」供開放式填寫。本調查結果顯示：有 48.7%的學校是「依學生選課結果分發開課」，有 39.3%的學校是「以班為單位，最多學生選修者開課」，填寫「其他」者有 36 所，佔 12.1%。依區域、公私立、規模及學校屬性等類別之統計結果如表 3-46，其中在公私立別及學校屬性呈現顯著差異。

表 3-46 選修課程實際開課原則之交叉分析表

		選修課程實際開課原則			總和	卡方檢定	
		依學生選課結果分發開課	以班為單位，最多學生選修者開課	其他			
區域	北區	n	70	47	10	9.195(.163)	
		%	55.1%	37.0%	7.9%		
					100.0%		
中區	n	31	32	9	72	100.0%	
	%	43.1%	44.4%	12.5%			
南區	n	35	33	16	84	100.0%	
	%	41.7%	39.3%	19.0%			
東區及離島	n	9	5	1	15	100.0%	
	%	60.0%	33.3%	6.7%			
國立	n	43	21	13	77	25.117(.000)***	
	%	55.8%	27.3%	16.9%			
公私立	直轄市立	n	37	19	7	63	100.0%
	%	58.7%	30.2%	11.1%			
縣市立	縣(市)立	n	13	7	7	27	100.0%
	%	48.1%	25.9%	25.9%			
私立	n	52	70	9	131	100.0%	
	%	39.7%	53.4%	6.9%			
規模	大(51 班以上)	n	19	12	6	37	6.516(.164)
	%	51.4%	32.4%	16.2%			
					100.0%		
中(25 至 50 班)	n	49	26	9	84	100.0%	
	%	58.3%	31.0%	10.7%			
小(24 班以下)	n	77	79	21	177	100.0%	
	%	43.5%	44.6%	11.9%			
普通高中	n	64	26	15	105	21.194(.002)***	
	%	61.0%	24.8%	14.3%			
學校屬性	普通高中附設	n	28	43	6	77	100.0%
	職業類科	%	36.4%	55.8%	7.8%		
屬性	綜合高中或高	n	4	8	1	13	100.0%
	職附設普通科	%	30.8%	61.5%	7.7%		
完全中學	n	49	40	14	103	100.0%	
	%	47.6%	38.8%	13.6%			
總和	n	145	117	36	298	100.0%	
	%	48.7%	39.3%	12.1%			

就公私立別而言，國立、直轄市、縣市立三類高中以「依學生選課結果分發開課」較多，唯有 53.3%的私立高中以「班為單位，最多學生選修者開課」明顯較高，此外，縣市立高中勾選「其他」(25.9%)者，亦明顯高於其他各類型。

就學校屬性而言，有 61.0%的普通高中及 47.6%的完全中學勾選「依學生選課結果分發開課」較多，而普通高中附設職業科(佔 55.8%)及綜合高中或高職附設普通科(佔 30.8%)勾選「以班為單位，最多學生選修者開課」明顯高於其他兩類型。

36 所勾選「其他」的高中，其開課原則大多是未實際開放給學生選修，由教務處規劃選修課程，採全班必選方式。

二十、規劃開設選修課程而實際未能開課科目數

本題採開放式填寫。其中有 263 所高中填寫 0 節，佔全體 88.3%，亦即規劃開設之選修課程全數開課。有 35 所高中規劃開設選修課程因故未能開課，其中填寫 1 科未能開課者有 10 所，佔 3.4%；2 科未能開課者有 12 所，佔 4.0%；3 科未能開課者有 8 所，佔 2.7%，4 科未能開課者有 2 所，佔 0.7%；而超過 4 科者有 3 所，佔 0.9%。依區域、公私立、規模及學校屬性等類別之統計結果如表 3-47，皆未呈現顯著差異。

表 3-47 規劃開設選修課程而實際未能開課科目數之交叉分析表

		規劃開設的選修課程中，實際未能開課科目數						總和	卡方檢定	
		0	1	2	3	4	超過 4			
區域	北區	n	109	7	5	3	1	2	127	14.141(.863)
		%	85.8%	5.5%	3.9%	2.4%	.8%	1.6%	100.0%	
	中區	n	66	2	2	2	0	0	72	
		%	91.7%	2.8%	2.8%	2.8%	.0%	.0%	100.0%	
	南區	n	75	1	3	3	1	1	84	
	%	89.3%	1.2%	3.6%	3.6%	1.2%	1.2%	100.0%		
	東區及離島	n	13	0	2	0	0	0	15	
	%	86.7%	.0%	13.3%	.0%	.0%	.0%	100.0%		
公私立	國立	n	60	5	6	4	1	0	77	20.475(.491)
		%	77.9%	6.5%	7.8%	5.2%	1.3%	.0%	100.0%	
	直轄市立	n	58	3	1	1	0	0	63	
		%	92.1%	4.8%	1.6%	1.6%	.0%	.0%	100.0%	
	縣(市)立	n	27	0	0	0	0	0	27	
	%	100.0%	.0%	.0%	.0%	.0%	.0%	100.0%		
	私立	n	118	2	5	3	1	2	131	
	%	90.1%	1.5%	3.8%	2.3%	.8%	1.6%	100.0%		
規模	大(51 班以上)	n	30	2	3	1	0	1	37	16.635(.276)
		%	81.1%	5.4%	8.1%	2.7%	.0%	2.7%	100.0%	
	中(25 至 50 班)	n	76	4	2	1	0	1	84	
	%	90.5%	4.8%	2.4%	1.2%	.0%	1.2%	100.0%		
	小(24 班以下)	n	157	4	7	6	2	1	177	
	%	88.7%	2.3%	4.0%	3.4%	1.1%	.6%	100.0%		
學校屬性	普通高中	n	89	4	6	4	1	1	105	23.976(.294)
		%	84.8%	3.8%	5.7%	3.8%	1.0%	1.0%	100.0%	
	普通高中附設	n	67	3	3	2	0	2	77	
	職業類科	%	87.0%	3.9%	3.9%	2.6%	.0%	2.6%	100.0%	
	綜合高中或高	n	11	0	0	1	1	0	13	
	職附設普通科	%	84.6%	.0%	.0%	7.7%	7.7%	.0%	100.0%	
	完全中學	n	96	3	3	1	0	0	103	
		%	93.2%	2.9%	2.9%	1.0%	.0%	.0%	100.0%	
	總和	n	263	10	12	8	2	3	298	
	%	88.3%	3.4%	4.0%	2.7%	.7%	.9%	100.0%		

二十一、部分選修課程實際未能開課原因

本題為複選，供填答學校依其實際未開課之原因勾選一個以上的選項。一般未能開課之原因，包括「師資問題」、「經費問題」、「選修人數不足」及「其他」（供開放式填寫）。其中全部開課者為 223 所，佔全體的 74.83%。其餘未能開課者中，有 32 所高中勾選「師資問題」，佔 10.74%；有 8 所高中勾選「經費問題」，佔 2.68%；有 51 所高中勾選「選修人數不足」，佔 17.11%；有 6 所高中勾選「其他」，佔 2.01%。其餘統計結果依區域別、公私立別、規模別及學校屬性呈現於如表 3-48。

表 3-48 部分選修課程實際未能開課原因之交叉分析表

		無	師資問題	經費問題	選修人數不足	其它	
區域	北區	n	89	13	5	27	3
	中區	n	57	6	2	11	2
	南區	n	65	11	1	11	1
	東區及離島	n	12	2	0	2	0
公私立	國立	n	55	8	2	17	0
	直轄市	n	50	7	1	8	1
	縣市立	n	21	5	5	2	0
	私立	n	97	12	0	24	5
規模	大(51 班以上)	n	25	4	1	10	1
	中(25 至 50 班)	n	63	10	3	12	2
	小(24 班以下)	n	135	18	4	29	3
學校屬性	普通高中	n	80	8	1	19	1
	普通高中附設職業類科	n	55	9	3	15	4
	綜合高中或高職附設普通科	n	8	2	1	2	1
	完全中學	n	80	13	3	15	0
總和	n	223	32	8	51	6	
	%(佔全體)	74.83%	10.74%	2.68%	17.11%	2.01%	

二十二、選修課程教學計畫上網公告情形

本題供填答者就「是」與「否」兩項勾選。其中有 205 所高中勾選「是」，佔全體 68.8%；有 93 所勾選「否」，佔 31.2%。依區域、公私立、規模及學校屬性等類別之統計結果如表 3-49，其中在公私立別、規模別及學校屬性別皆呈現顯著差異。

就公私立而言，各類型學校都以上網公告選修課程教學計畫為多數，其中直轄市佔 81.0%為最高；而未上網公告者，以縣市立高中(佔 48.1%)及私立高中(佔 34.3%)之比例為最高。就規模別而言，各類型學校都以上網公告選修課程教學計畫為多數，其中 83.8%的大型高中皆上網公告，而 36.7%的小型學校未上網公告。就學校屬性而言，各類型高中都以上網公告選修課程教學計畫為多數，唯有高達 46.2%的綜合高中或高職附設普通科及 40.8%的完全中學並未上網公告。

表 3-49 選修課程教學計畫上網公告情形之交叉分析表

		選修課程教學計畫是否上網公告		總和	卡方檢定	
		是	否			
區域	北區	n	96	31	127	5.640(.130)
		%	75.6%	24.4%	100.0%	
	中區	n	46	26	72	
		%	63.9%	36.1%	100.0%	
南區	n	55	29	84	100.0%	
	%	65.5%	34.5%	100.0%		
東區及離島	n	8	7	15	100.0%	
	%	53.3%	46.7%	100.0%		
公立	國立	n	54	23	77	8.615(.035)*
		%	70.1%	29.9%	100.0%	
	直轄市立	n	51	12	63	
		%	81.0%	19.0%	100.0%	
縣市立	n	14	13	27	100.0%	
	%	51.9%	48.1%	100.0%		
私立	n	86	45	131	100.0%	
	%	65.6%	34.4%	100.0%		
規模	大(51 班以上)	n	31	6	37	7.366(.025)*
		%	83.8%	16.2%	100.0%	
	中(25 至 50 班)	n	62	22	84	
		%	73.8%	26.2%	100.0%	
小(24 班以下)	n	112	65	177	100.0%	
	%	63.3%	36.7%	100.0%		
學校屬性	普通高中	n	82	23	105	10.228(.017)**
		%	78.1%	21.9%	100.0%	
	普通高中附設職業類科	n	55	22	77	
		%	71.4%	28.6%	100.0%	
綜合高中或高職附設普通科	n	7	6	13	100.0%	
	%	53.8%	46.2%	100.0%		
完全中學	n	61	42	103	100.0%	
	%	59.2%	40.8%	100.0%		
總和	n	205	93	298	100.0%	
	%	68.8%	31.2%	100.0%		

二十三、實施或規劃「無固定班級授課」(跑班)

本題目的在調查實施或規劃「無固定班級授課」(跑班)情形，區分為已實施(100 學年度)及未實施(規劃 101 學年度實施、規劃 102 學年度實施及尚未具體規劃)兩類。調查結果顯示，有 103 所高中在 100 學年度已實施「無固定班級授課」，佔全體 34.6%；另有 195 所高中未在 100 學年度實施。未實施者中有 29 所規劃在 101 學年度實施「無固定班級授課」，佔全體 9.7%；有 12 所高中規劃在 102 學年度實施，佔 4.0%；而尚未具體規劃者有 154 所，佔 51.7%。依區域、公立、私立、規模及學校屬性等類別之統計結果如表 3-50，其中在區域別及公立、私立別皆呈現顯著差異。

表 3-50 實施或規劃「無固定班級授課(跑班)」之交叉分析表

		實施或規劃「無固定班級授課」(跑班)				總和	卡方檢定
		100 學年度 已實施	規劃 101 學年度實施	規劃 102 學年度實施	尚未具體規劃		
區域	北區	n	56	14	5	52	9.719(.020)*
		%	44.1%	11.0%	3.9%	40.9%	
	中區	n	18	5	3	46	
		%	25.0%	6.9%	4.2%	63.9%	
	南區	n	24	7	2	51	
	%	28.6%	8.3%	2.4%	60.7%		
	東區及離島	n	5	3	2	5	15
		%	33.3%	20.0%	13.3%	33.3%	100.0%
公立	國立	n	35	10	3	29	21.883(.009)**
		%	45.5%	13.0%	3.9%	37.7%	
	直轄市立	n	26	7	4	26	
		%	41.3%	11.1%	6.3%	41.3%	
	縣(市)立	n	10	0	2	15	
	%	37.0%	.0%	7.4%	55.6%		
	私立	n	32	12	3	84	131
		%	24.4%	9.2%	2.3%	64.1%	100.0%
規模	大(51 班以上)	n	14	6	3	14	9.083(.169)
		%	37.8%	16.2%	8.1%	37.8%	
	中(25 至 50 班)	n	35	8	3	38	
	%	41.7%	9.5%	3.6%	45.2%	100.0%	
	小(24 班以下)	n	54	15	6	102	177
		%	30.5%	8.5%	3.4%	57.6%	100.0%
學校屬性	普通高中	n	47	12	5	41	15.052(.090)
		%	44.8%	11.4%	4.8%	39.0%	
	普通高中附設職業類科	n	19	7	4	47	
		%	24.7%	9.1%	5.2%	61.0%	
	綜合高中或高職附設普通科	n	3	0	0	10	
	%	23.1%	.0%	.0%	76.9%		
	完全中學	n	34	10	3	56	103
		%	33.0%	9.7%	2.9%	54.4%	100.0%
	總和	n	103	29	12	154	298
		%	34.6%	9.7%	4.0%	51.7%	100.0%

就區域別而言，北區有 44.1% 的高中已在 100 學年度實施「無固定班級授課」(跑班)」，而中區只有 25.0% 實施，為各區實施比例最低者。在未實施者中，東區有 20.0%、北區有 11.0%、南區有 8.3%、中區有 6.9% 規劃在 101 學年度實施，而規劃在 102 學年度實施者，東區有 13.3%、中區 4.2%、北區有 3.9%、南區則有 2.4%；尚未規劃者，則以中區 63.9% 為最高，其餘依序是南區 60.7%、北區 40.9%、東區 33.3%。

就公私立別而言，有 45.5% 的國立高中在 100 學年度已實施「無固定班級授課」，比例最高，比例最少者為私立高中，佔 24.4%；規劃在 101 學年度實施者，以國立高中 13.0% 為最高，其次是直轄市立高中(11.1%)、私立高中(9.2%)，而縣市立高中沒有學校勾選此項為最少；規劃在 102 學年度實施者，以縣市立高中為最高，佔 7.4%，其次是直轄市立高中(6.3%)、國立高中(3.9%)、私立高中(2.3%)；尚未規劃實施者，以私立高中(64.1%) 為最高，其次是縣市立高中(55.6%)、直轄市立高中(41.3%)、國立高中(37.3%)。

二十四、實施「無固定班級授課」選修課程開設情形

因為高中各校課程結構各異，開設「無固定班級授課」之學分數亦有不同，於高一、高二、高三之學分數大致呈現遞減情形。計算各校填答之「開設課程數」與「選修(原建制)班級數」之比值，分「小於 1」、「1 至 1.49」、「大於 1.5」三組，以瞭解各類型高中三年六學期選修課程開設情形。

(一)一年級上學期

本項有 84 所高中填答。各校實施無固定班級授課(跑班)選修課程開設與原建制班級數之比值，以「1 至 1.49」為最高，佔全體 14.8%，其次為「大於 1.5」，佔全體 10.7%，只有 2.7%學校「小於 1」。依區域、公私立、規模及學校屬性等類別之統計結果如表 3-51，其中在規模別呈現顯著差異。

表 3-51 一年級上學期實施「無固定班級授課」選修課程開設情形之交叉分析表

		選修課程開設班級數與原建制班級數比值				總和	卡方檢定	
		未填答	大於 1.5	1 至 1.49	小於 1			
區域	北區	n	83	17	21	6	127	12.385(.192)
		%	65.4%	13.4%	16.5%	4.7%	100.0%	
	中區	n	58	7	5	2	72	
		%	80.6%	9.7%	6.9%	2.8%	100.0%	
南區	n	63	6	15	0	84	100.0%	
	%	75.0%	7.1%	17.9%	.0%			
東區及離島	n	10	2	3	0	15	100.0%	
	%	66.7%	13.3%	20.0%	.0%			
公立	國立	n	52	7	14	4	77	10.070(.345)
		%	67.5%	9.1%	18.2%	5.2%	100.0%	
	直轄市立	n	39	10	12	2	63	
		%	61.9%	15.9%	19.0%	3.2%	100.0%	
私立	縣(市)立	n	21	2	4	0	27	100.0%
	%	77.8%	7.4%	14.8%	.0%			
私立	n	102	13	14	2	131	100.0%	
	%	77.9%	9.9%	10.7%	1.5%			
規模	大(51 班以上)	n	28	0	7	2	37	14.810(.022)*
		%	75.7%	.0%	18.9%	5.4%	100.0%	
	中(25 至 50 班)	n	53	11	15	5	84	
		%	63.1%	13.1%	17.9%	6.0%	100.0%	
小(24 班以下)	n	133	21	22	1	177	100.0%	
	%	75.1%	11.9%	12.4%	.6%			
學校屬性	普通高中	n	68	9	23	5	105	14.712(.099)
		%	64.8%	8.6%	21.9%	4.8%	100.0%	
	普通高中附設職業類科	n	62	5	8	2	77	
		%	80.5%	6.5%	10.4%	2.6%	100.0%	
綜合高中或高職附設普通科	n	10	2	1	0	13	100.0%	
	%	76.9%	15.4%	7.7%	.0%			
完全中學	n	74	16	12	1	103	100.0%	
	%	71.8%	15.5%	11.7%	1.0%			
總和	n	214	32	44	8	298	100.0%	
	%	71.8%	10.7%	14.8%	2.7%			

就規模別而言，一上開設課程數與原建制班級數之比值，各類型高中以「1 至 1.49」為最多，填答的大型高中開設比值皆不足 1.5，而小型高中開設比值「小於 1」的只有 0.6%，明顯低於其他各組。

(二)一年級下學期

本項有 83 所高中填答。各校實施無固定班級授課(跑班)選修課程開設班級數與原建制班級數之比值，以「1 至 1.49」為最高，佔全體 13.8%，其次為「大於 1.5」，佔全體 11.4%，只有 2.7%學校「小於 1」。依區域、公私立、規模及學校屬性等類別之統計結果如表 3-52，其中在規模別及學校屬性別呈現顯著差異。

表 3-52 一年級下學期實施「無固定班級授課」選修課程開設情形之交叉分析表

		選修課程開設班級數與原建制班級數比值				總和	卡方檢定		
		未填答	大於 1.5	1 至 1.49	小於 1				
區域	北區	n	83	18	20	6	13.123(.157)		
		%	65.4%	14.2%	15.7%	4.7%			
	中區	n	59	7	4	2			
		%	81.9%	9.7%	5.6%	2.8%			
南區		n	62	7	15	0	84		
		%	73.8%	8.3%	17.9%	.0%			
東區及離島		n	11	2	2	0	15		
		%	73.3%	13.3%	13.3%	.0%			
公私立	國立	n	53	7	13	4	10.408(.318)		
		%	68.8%	9.1%	16.9%	5.2%			
	直轄市立	n	39	10	12	2			
		%	61.9%	15.9%	19.0%	3.2%			
	縣(市)立	n	20	4	3	0			
		%	74.1%	14.8%	11.1%	.0%			
	私立	n	103	13	13	2			
		%	78.6%	9.9%	9.9%	1.5%			
	規模	大(51 班以上)	n	28	0	7		2	16.391(.012)*
			%	75.7%	.0%	18.9%		5.4%	
中(25 至 50 班)		n	53	11	15	5			
		%	63.1%	13.1%	17.9%	6.0%			
小(24 班以下)	n	134	23	19	1	177			
	%	75.7%	13.0%	10.7%	.6%				
學校屬性	普通高中	n	68	9	23	5	19.297(.023)*		
		%	64.8%	8.6%	21.9%	4.8%			
	普通高中附設職業類科	n	64	5	6	2			
		%	83.1%	6.5%	7.8%	2.6%			
	綜合高中或高職附設普通科	n	10	2	1	0			
		%	76.9%	15.4%	7.7%	.0%			
	完全中學	n	73	18	11	1			
		%	70.9%	17.5%	10.7%	1.0%			
總和	n	215	34	41	8	298			
	%	72.1%	11.4%	13.8%	2.7%				

就規模別而言，一下開設課程數與原建制班級數之比值，各類型高中以「1 至 1.49」為最多，填答的大型高中開設比值皆不足 1.5，而小型高中開設比值「小於 1」的只有

0.6%，明顯低於其他各組。就學校屬性而言，一下開設課程數與原建制班級數之比值，普通高中、普通高中附設職業科以「1 至 1.49」為最高，而綜合高中或高職附設普通科、完全中學則以「大於 1.5」為最高，明顯高於其他各組。普通高中開設比值「小於 1」的比例則高於其他各組。

(三)二年級上學期

本項有 56 所高中填答。各校實施無固定班級授課(跑班)選修課程開設與原建制班級數之比值，以「1 至 1.49」為最高，佔全體 9.4%，其次為「大於 1.5」，佔全體 7.0%，只有 2.3%學校「小於 1」。依區域、公私立、規模及學校屬性等類別之統計結果如表 3-53，其中在學校屬性別呈現顯著差異。

表 3-53 二年級上學期實施「無固定班級授課」選修課程開設情形之交叉分析表

		選修課程開設班級數與原建制班級數比值				總和	卡方檢定	
		未填答	大於 1.5	1 至 1.49	小於 1			
區域	北區	n	95	14	12	6	127	12.519(.186)
		%	74.8%	11.0%	9.4%	4.7%	100.0%	
	中區	n	63	2	6	1	72	
		%	87.5%	2.8%	8.3%	1.4%	100.0%	
南區	n	71	4	9	0	84	100.0%	
	%	84.5%	4.8%	10.7%	.0%	100.0%		
東區及離島	n	13	1	1	0	15	100.0%	
	%	86.7%	6.7%	6.7%	.0%	100.0%		
公私立	國立	n	55	7	12	3	77	11.671(.232)
		%	71.4%	9.1%	15.6%	3.9%	100.0%	
	直轄市立	n	55	3	3	2	63	
		%	87.3%	4.8%	4.8%	3.2%	100.0%	
縣市立	n	20	3	4	0	27	100.0%	
	%	74.1%	11.1%	14.8%	.0%	100.0%		
私立	n	112	8	9	2	131	100.0%	
	%	85.5%	6.1%	6.9%	1.5%	100.0%		
規模	大(51 班以上)	n	27	3	6	1	37	10.108(.120)
		%	73.0%	8.1%	16.2%	2.7%	100.0%	
	中(25 至 50 班)	n	66	5	8	5	84	
		%	78.6%	6.0%	9.5%	6.0%	100.0%	
小(24 班以下)	n	149	13	14	1	177	100.0%	
	%	84.2%	7.3%	7.9%	.6%	100.0%		
學校屬性	普通高中	n	75	8	17	5	105	18.059(.034)*
		%	71.4%	7.6%	16.2%	4.8%	100.0%	
	普通高中附設職業類科	n	68	2	6	1	77	
		%	88.3%	2.6%	7.8%	1.3%	100.0%	
綜合高中或高職附設普通科	n	11	1	1	0	13	100.0%	
	%	84.6%	7.7%	7.7%	.0%	100.0%		
完全中學	n	88	10	4	1	103	100.0%	
	%	85.4%	9.7%	3.9%	1.0%	100.0%		
總和	n	242	21	28	7	298	100.0%	
	%	81.2%	7.0%	9.4%	2.3%	100.0%		

就學校屬性而言，二上開設課程數與原建制班級數之比值，普通高中、普通高中附設職業類科以「1 至 1.49」為最高，而綜合高中或高職附設普通科、完全中學則以「大於 1.5」較多，高於其他各組。普通高中開設比值「小於 1」的比例則高於其他各組。

(四)二年級下學期

本項有 54 所高中填答。各校實施無固定班級授課(跑班)選修課程開設與原建制班級數之比值，以「1 至 1.49」為最高，佔全體 9.1%，其次為「大於 1.5」，佔全體 6.4%，只有 2.7%學校「小於 1」。依區域、公私立、規模及學校屬性等類別之統計結果如表 3-54，其中在學校屬性別呈現顯著差異。

表 3-54 二年級下學期實施「無固定班級授課」選修課程開設情形之交叉分析表

		選修課程開設班級數與原建制班級數比值				總和	卡方檢定		
		未填答	大於 1.5	1 至 1.49	小於 1				
區域	北區	n	95	14	11	7	16.853(.051)		
		%	74.8%	11.0%	8.7%	5.5%			
	中區	n	64	1	6	1			
		%	88.9%	1.4%	8.3%	1.4%			
南區		n	72	3	9	0	84		
		%	85.7%	3.6%	10.7%	.0%			
東區及離島		n	13	1	1	0	15		
		%	86.7%	6.7%	6.7%	.0%			
公私立	國立	n	55	7	12	3	9.984(.352)		
		%	71.4%	9.1%	15.6%	3.9%			
	直轄市立	n	55	3	3	2			
		%	87.3%	4.8%	4.8%	3.2%			
	縣(市)立	n	21	2	3	1			
		%	77.8%	7.4%	11.1%	3.7%			
	私立	n	113	7	9	2			
		%	86.3%	5.3%	6.9%	1.5%			
	規模	大(51 班以上)	n	27	3	6		1	8.551(.200)
			%	73.0%	8.1%	16.2%		2.7%	
中(25 至 50 班)		n	66	5	8	5			
		%	78.6%	6.0%	9.5%	6.0%			
小(24 班以下)		n	151	11	13	2	177		
		%	85.3%	6.2%	7.3%	1.1%			
學校屬性	普通高中	n	76	7	16	6	17.740(.038)*		
		%	72.4%	6.7%	15.2%	5.7%			
	普通高中附設職業類科	n	68	2	6	1			
		%	88.3%	2.6%	7.8%	1.3%			
	綜合高中或高職附設普通科	n	11	1	1	0			
		%	84.6%	7.7%	7.7%	.0%			
	完全中學	n	89	9	4	1			
		%	86.4%	8.7%	3.9%	1.0%			
	總和	n	244	19	27	8		298	
		%	81.9%	6.4%	9.1%	2.7%			

就學校屬性而言，二下開設課程數與原建制班級數之比值，普通高中、普通高中附設職業科以「1 至 1.49」為最高，普通高中「小於 1」的比例則高於其他各組。

(五)三年級上學期

本項有 20 所高中填答。各校實施無固定班級授課(跑班)選修課程開設與原建制班級數之比值，以「1 至 1.49」為最高，佔全體 4.7%，其次為「大於 1.5」，佔全體 2.0%，沒有學校「小於 1」。依區域、公私立、規模及學校屬性等類別之統計結果如表 3-55，皆未呈現顯著差異。

表 3-55 三年級上學期實施「無固定班級授課」選修課程開設情形之交叉分析表

		選修課程開設班級數與原建制班級數比值				總和	卡方檢定	
		未填答	大於 1.5	1 至 1.49	小於 1			
區域	北區	n	119	2	6	0	127	4.601(.596)
		%	93.7%	1.6%	4.7%	.0%	100.0%	
	中區	n	68	2	2	0	72	
		%	94.4%	2.8%	2.8%	.0%	100.0%	
南區		n	77	1	6	0	84	
		%	91.7%	1.2%	7.1%	.0%	100.0%	
東區及離島		n	14	1	0	0	15	
		%	93.3%	6.7%	.0%	.0%	100.0%	
公私立	國立	n	71	1	5	0	77	6.153(.406)
		%	92.2%	1.3%	6.5%	.0%	100.0%	
	直轄市立	n	58	1	4	0	63	
		%	92.1%	1.6%	6.3%	.0%	100.0%	
縣(市)立		n	24	2	1	0	27	
		%	88.9%	7.4%	3.7%	.0%	100.0%	
私立		n	125	2	4	0	131	
		%	95.4%	1.5%	3.1%	.0%	100.0%	
規模	大(51 班以上)	n	32	0	5	0	37	9.260(.055)
		%	86.5%	.0%	13.5%	.0%	100.0%	
	中(25 至 50 班)	n	79	1	4	0	84	
		%	94.0%	1.2%	4.8%	.0%	100.0%	
小(24 班以下)		n	167	5	5	0	177	
		%	94.4%	2.8%	2.8%	.0%	100.0%	
學校屬性	普通高中	n	97	2	6	0	105	2.627(.854)
		%	92.4%	1.9%	5.7%	.0%	100.0%	
	普通高中附設職業類科	n	70	2	5	0	77	
		%	90.9%	2.6%	6.5%	.0%	100.0%	
綜合高中或高職附設普通科		n	13	0	0	0	13	
		%	100.0%	.0%	.0%	.0%	100.0%	
完全中學		n	98	2	3	0	103	
		%	95.1%	1.9%	2.9%	.0%	100.0%	
總和		n	278	6	14	0	298	
		%	93.3%	2.0%	4.7%	.0%	100.0%	

(六)三年級下學期

本項有 20 所高中填答。其中實施無固定班級授課(跑班)選修課程開設與原建制班級數之比值，以「1 至 1.49」為最高，佔全體 4.7%，其次為「大於 1.5」，佔全體 2.0%，沒有學校「小於 1」。依區域、公私立、規模及學校屬性等類別之統計結果如表 3-56，其中在公私立別呈現顯著差異。

表 3-56 三年級下學期實施「無固定班級授課」選修課程開設情形之交叉分析表

		選修課程開設班級數與原建制班級數比值				總和	卡方檢定			
		未填答	大於 1.5	1 至 1.49	小於 1					
區域	北區	n	119	2	6	0	127	4.393(.624)		
		%	93.7%	1.6%	4.7%	.0%	100.0%			
	中區	n	69	1	2	0	72			
		%	95.8%	1.4%	2.8%	.0%	100.0%			
南區	n	76	2	6	0	84				
	%	90.5%	2.4%	7.1%	.0%	100.0%				
東區及離島	n	14	1	0	0	15				
	%	93.3%	6.7%	.0%	.0%	100.0%				
公私立	國立	n	71	1	5	0	77	14.401(.025)*		
		%	92.2%	1.3%	6.5%	.0%	100.0%			
	直轄市立	n	58	1	4	0	63			
		%	92.1%	1.6%	6.3%	.0%	100.0%			
	縣(市)立	n	23	3	1	0	27			
		%	85.2%	11.1%	3.7%	.0%	100.0%			
	私立	n	126	1	4	0	131			
		%	96.2%	.8%	3.1%	.0%	100.0%			
	規模	大(51 班以上)	n	32	0	5	0		37	9.260(.055)
			%	86.5%	.0%	13.5%	.0%		100.0%	
		中(25 至 50 班)	n	79	1	4	0		84	
		%	94.0%	1.2%	4.8%	.0%	100.0%			
小(24 班以下)	n	167	5	5	0	177				
	%	94.4%	2.8%	2.8%	.0%	100.0%				
學校屬性	普通高中	n	98	1	6	0	105	3.580(.733)		
		%	93.3%	1.0%	5.7%	.0%	100.0%			
	普通高中附設職業類科	n	70	2	5	0	77			
		%	90.9%	2.6%	6.5%	.0%	100.0%			
	綜合高中或高職附設普通科	n	13	0	0	0	13			
		%	100.0%	.0%	.0%	.0%	100.0%			
	完全中學	n	97	3	3	0	103			
		%	94.2%	2.9%	2.9%	.0%	100.0%			
總和	n	278	6	14	0	298				
	%	93.3%	2.0%	4.7%	.0%	100.0%				

就公私立別而言，三下開設課程數與原建制班級數之比值，國立、直轄市立高中以「1 至 1.49」為最高，縣市立高中「大於 1.5」比例明顯高於其他各組。

二十五、實施「無固定班級授課」選修課程類別

本題目的在調查已實施「無固定班級授課」(跑班)的 103 所高中，其開設選修課程之類別。設有「語文等 4 類(升學類科)」、「第二外語等 8 類(非升學類科)」及「全部類科混合開設」三個選項供填答者勾選。調查結果顯示，有 67 所高中勾選「第二外語等 8 類(非升學類科)」為最多，佔全體 22.5%；其次是「全部類科混合開設」，佔全體 8.7%；再其次是「語文等 4 類(升學類科)」，佔 3.4%。依區域、公私立、規模及學校屬性等類別之統計結果如表 3-57，皆為呈現顯著差異。

表 3-57 實施「無固定班級授課」選修課程類別之交叉分析表

		實施「無固定班級授課」選修課程類別				總和	卡方檢定		
		未實施	語文等 4 類 (升學類科)	第二外語等 8 類 (非升學類科)	全部類科 混合開設				
區域	北區	n	71	4	38	14	14.872(.095)		
		%	55.9%	3.1%	29.9%	11.0%			
	中區	n	54	3	10	5			
		%	75.0%	4.2%	13.9%	6.9%			
南區	n	60	3	17	4	84			
	%	71.4%	3.6%	20.2%	4.8%	100.0%			
東區及離島	n	10	0	2	3	15			
	%	66.7%	.0%	13.3%	20.0%	100.0%			
公私立	國立	n	42	4	23	8	12.944(.165)		
		%	54.5%	5.2%	29.9%	10.4%			
	直轄市立	n	37	3	16	7			
		%	58.7%	4.8%	25.4%	11.1%			
	縣(市)立	n	17	0	7	3			
		%	63.0%	.0%	25.9%	11.1%			
	私立	n	99	3	21	8			
		%	75.6%	2.3%	16.0%	6.1%			
	規模	大(51 班以上)	n	23	0	10		4	7.184(.304)
			%	62.2%	.0%	27.0%		10.8%	
		中(25 至 50 班)	n	49	2	24		9	
		%	58.3%	2.4%	28.6%	10.7%		100.0%	
小(24 班以下)	n	123	8	33	13	177			
	%	69.5%	4.5%	18.6%	7.3%	100.0%			
學校屬性	普通高中	n	58	3	32	12	12.106(.207)		
		%	55.2%	2.9%	30.5%	11.4%			
	普通高中附設	n	58	2	11	6			
	職業類科	%	75.3%	2.6%	14.3%	7.8%			
	綜合高中或高	n	10	1	1	1			
	職附設普通科	%	76.9%	7.7%	7.7%	7.7%			
	完全中學	n	69	4	23	7			
		%	67.0%	3.9%	22.3%	6.8%			
	總和	n	195	10	67	26			
		%	65.4%	3.4%	22.5%	8.7%			

二十六、實施「無固定班級授課」選修課程開設班群結構

本題目的在調查已實施「無固定班級授課」(跑班)的 103 所高中，其開設選修課程之班群結構。設有「跨年級」、「同年級全部」及「同年級若干班」三個選項供填答者勾選。調查結果顯示，有 205 所高中未填答，佔全體 68.8%，其中 195 所為未實施者，其餘 10 所應為漏答。學校實施「無固定班級授課」選修課程開設之班群結構，有 48 所勾選「同年級全部」為最多，佔全體 16.1%；其次有 37 所勾選「同年級若干班」，佔全體 12.4%；另有 8 所勾選「跨年級」，佔全體 2.7%。依區域、公私立、規模及學校屬性等類別之統計結果如表 3-58，其中在公私立別及規模別皆呈現顯著差異。

表 3-58 實施「無固定班級授課」選修課程開設班群結構之交叉分析表

		「無固定班級授課」選修課程開設班群結構				總和	卡方檢定
		未填答	跨年級	同年級全部	同年級若干班		
區域	北區	n	75	4	26	22	16.347(.060)
		%	59.1%	3.1%	20.5%	17.3%	
	中區	n	57	2	10	3	
		%	79.2%	2.8%	13.9%	4.2%	
	南區	n	63	2	11	8	
		%	75.0%	2.4%	13.1%	9.5%	
	東區及離島	n	10	0	1	4	
		%	66.7%	.0%	6.7%	26.7%	
公私立	國立	n	46	1	14	16	25.114(.003)**
		%	59.7%	1.3%	18.2%	20.8%	
	直轄市立	n	40	0	12	11	
		%	63.5%	.0%	19.0%	17.5%	
	縣(市)立	n	17	1	3	6	
		%	63.0%	3.7%	11.1%	22.2%	
	私立	n	102	6	19	4	
		%	77.9%	4.6%	14.5%	3.1%	
規模	大(51 班以上)	n	23	2	6	6	13.084(.042)*
		%	62.2%	5.4%	16.2%	16.2%	
	中(25 至 50 班)	n	51	1	14	18	
		%	60.7%	1.2%	16.7%	21.4%	
	小(24 班以下)	n	131	5	28	13	
		%	74.0%	2.8%	15.8%	7.3%	
學校屬性	普通高中	n	61	2	21	21	16.720(.053)
		%	58.1%	1.9%	20.0%	20.0%	
	普通高中附設職業類科	n	60	1	12	4	
		%	77.9%	1.3%	15.6%	5.2%	
	綜合高中或高職附設普通科	n	11	0	1	1	
		%	84.6%	.0%	7.7%	7.7%	
	完全中學	n	73	5	14	11	
		%	70.9%	4.9%	13.6%	10.7%	
總和		n	205	8	48	37	298
		%	68.8%	2.7%	16.1%	12.4%	

就公私立別而言，勾選「同年級全部」者，以直轄市立高中 19.0%最高，縣市立高中 11.1%為最少；勾選「同年級若干班」者，以縣市立高中 22.2%為最多，其次是國立高中 20.8%，均高於直轄市立高中(17.5%)及私立高中(3.1%)。

就規模別而言，有 5.4%的大型高中以「跨年級」開設選修課程班群結構，明顯高於其他各類型；而有 7.3%的小型高中在「同年級若干班」明顯少於其他各類型高中。

二十七、有關學校課程計畫(包括選修課程)規劃及執行之意見或建議

此題為開放性填答，供填答者填寫有關學校課程計畫(包括選修課程)規劃及執行之意見或建議。有 49 所學校提出意見，其反映相關問題整理如下：

(一)因學校規模較小，學生人數、班級數或教室空間限制，暫無法推動無固定班級選修。

有 14 校提出，摘錄部份原始學校填答資料如下：

[1-1]無多餘空間提供 1.5 倍選修多出來之班別教室。

[1-2]普通科各年級僅一班，一班約 30 人上下，若再做選修課跑班，無師資、經費、成本則難以支撐。故本校採取班為單位的必選修方式授課。

[1-3]本校班級數少，近幾年高二、高三皆有混合跑班(自然組、社會組)，教室空間有限，要開設多元選修課程並不容易。

(二)建議主管機關可以補助學校推動 1.5 倍多元選修相關經費。

有 6 校提出，摘錄部份原始學校填答資料如下：

[2-1]無固定班級授課方式開設課程數大於原班級數，需另闢財源方能執行。

[2-2]若須 1.5 倍開課，應補助其多出之開課節數鐘點費。

[2-3]高中部一年級僅 1 班，規劃之選修課程因教學成本考量，僅以該班學生為授課對象，學生並無跑班選課的問題，分版教學也以班級為單位來執行。

[2-4]若開班數超過現有班級數，超出之鐘點費如何處理？

(三)教師專長受限，可開多元選修課程教師不多，且教師開設選修課程意願不高，建議研擬修訂鼓勵教師研發選修課程機制，例如檢討選修課程的授課鐘點節數計算，若教師研發創新跨領域選修課程，每週授課節數計算反而不如開設本科必選修課程之節數，則校內老師更沒意願研發選修課程。

有 10 校提出，摘錄部份原始學校填答資料如下：

[3-1]本校為純高中，開課師資專長有限，且部分課程之選修學生人數不足，以致無法成班。

[3-2]開設多元選修課程之師資是個大問題，若老師只為一個班級付出許多心血備課，第二年不繼續開設，老師之前辛苦準備即付之一炬，而且也不易累積教學經驗，加上老師教學負荷頗重，在基本時數滿足後，才超鐘點教授選修課程，在此情形下不易聘到校內老師授課，所以師資之聘用產生困難。校內專任老師希望選修課程納入基本時數，所以本校大都開設第二外語選修課程，師資來源穩定，唯課程不夠多元。

[3-3]教師負擔頗重，開課意願不高。

[3-4]第二外語師資延聘不易，開設之課程無法完全滿足學生需求。

[3-5]選修課程之師資無法完全依照學生需求安排。

[3-6]建議上級能提供選修課程師資資料庫，供高中選擇，或許更能達到開設非升學科目的選修美意。

(四)無固定班級選修的學生學習與班級管理有許多問題，建議主管機關能進一步深入探究，加強宣導推廣成功案例，並擬定相關選修作業及補充要點，以利學校能有所依循。

有 12 校提出，摘錄部份原始學校填答資料如下：

[4-1]相關選修課程的實施要點或辦理方式是否可明文規定其辦理模式，以作為開課之依據。

[4-2]跑班選修在實際執行面確實有學生管理、師資規劃的問題，亟需克服解決。

[4-3]本校 96、97 學年實施第二外語「無固定班級授課」，學習效果不佳，98 學年改為先選課，再固定班級選修。

[4-4]跑班選課、加退選工作，對教務處而言，有很大的工作量及壓力。

[4-5]自然組僅有一班，若開兩個科目，超出課綱的 1.5 倍，這樣有無違反課綱規範？

[4-6]高中不比大學，有專責人員(組)處理選課問題，雖然看到學生選到自己喜歡的課很開心，但也會遇到沒選到課的學生及家長的壓力。

[4-7]學校教師對跑班制度非常疑慮，認為會對學生貼標籤。

(五)建議在各學期總學分原則下，開放各學期選必修學分數之限制，以利學校特色課程之規劃。

有 5 校提出，摘錄部份原始學校填答資料如下：

[5-1]開放更多選修課程，以供學校發展特色，落實學生適性發展。

[5-2]面對大學學測與指考，家長與學生大多希望能加強考試學科能力，對於升學考科與非升學考科的限制，希望能放寬彈性。

第四章 結論與建議

第一節 結論

一、100 學年度學校課程發展委員會運作機制

(一)學校課程發展委員會組織

1. 學校課發會之組織定位，以選擇「在校務會議之下，教務及行政會議之上」者佔多數(40.6%)，其次是「在校務會議之下，與教務會議、行政會議屬平行機制」(佔 38.6%)及「在校務、教務及行政會議之下」(佔 20.8%)。其中公私立、規模、學校屬性等類別呈現顯著差異；私立高中、小型高中、完全中學在課發會組織定位上，主要為「在校務會議之下，與教務會議、行政會議屬平行機制」明顯與其他各組不同。
2. 就組織總人數而言，以組成中型(16 至 30 人)規模者最多，其次是大型(31 人以上)，小型(15 人以下)規模者最少。其中在公私立別及規模別呈現明顯差異，縣市立高中及私立高中組成中型規模之課發會比例較高；大型高中組成大型之課發會比例最高，中型高中及小型高中則以組成中型規模之課發會比例較高。
3. 就組成成員方面：
 - (1)約六成(62.1%)學校的行政人員代表佔 6 至 10 位，其中以教務主任、校長、學務主任、主任輔導教師、總務主任、圖書館主任為最多。
 - (2)約半數(50.6%)學校設有年級教師代表，有四成左右(39.9%)學校的年級教師代表為 3 人以下；其中以「各年級導師互相推選」方式為最多。
 - (3)大多數學校設有各科教師代表，近九成(88.3%)學校的各科教師代表佔 7 人以上；大多為「各科 1 名」或「各領域 1 名」，其中以「由各科主席(召集人)擔任」為最多，其次是「以教學研究會為群組分別推選」。
 - (4)大多數高中設有家長代表，近七成(68.12%)的高中家長代表佔 1 人，其中約七成(69.5%)為「家長會推派」產生。
 - (5)逾四成五(44.3%)高中設有社區代表，逾四成(40.3%)高中社區代表佔 1 人，大多「由學校邀請」產生。
 - (6)逾三成(32.6%)高中設有「其他」代表，約二成(21.8%)高中的「其他」代表佔 1 人。大部分為教育行政主管、業界代表、課程專家、學生代表、教師會代表等。

4. 超過九成(93.0%)學校的課發會「主任委員(召集人)」由校長擔任，「執行秘書(總幹事)」則以教務主任擔任最多(83.2%)，其次為教學組長(13.1%)。
5. 近九成(89.6%)之高中課發會委員任期為一年。
6. 分工方面，超過八成(83.2%)之高中課發會分工方式以「由教務處主導組成核心小組，先就各議題規劃草案，再提交課程發展委員會討論」；約一成五(15.1%)高中以「課程發展委員先做小組分工，由各組擬定草案或規劃實施方式，再提課程發展委員會討論」。

(二)學校課程發展委員會運作現況

1. 在開會次數方面，約有六成(58.4%)高中根據各校「課程發展委員會設置要點」訂定應開會1-2次，約三成左右(32.9%)高中預計3-4次，其餘因個別需求開會5次以上。但實際在100學年度召開次數卻有所不同，實際開會次數在1~2次的高中數減少，開會3~4次或5次以上者都有增加，顯示各高中會因實際之狀況，增加預定召開的次數。
2. 各委員出(列)席參與討論的情形方面：
 - (1)家長代表：超過4成(44.0%)的學校，其家長代表經常參與討論，特別是國立高中、直轄市立高中、私立高中的家長參與討論頻率明顯高於縣市立高中，另外大型高中的家長在「經常參與」部分，亦明顯高於其他各類型高中。
 - (2)社區代表：在設有社區代表的課發會中，社區代表參與討論在公私立別、規模別及學校屬性別有異。直轄市立高中、中型高中、綜合高中或高職附設普通科的社區代表「經常參與」比例高於其他各類型高中。
 - (3)學生代表：大部分(75.2%)高中未設有學生代表，且大多數設有學生代表的高中，在會議中學生參與討論者亦較少。
 - (4)專家代表：大部分(62.8%)高中未設有專家代表，且大多數專家代表很少參與會議討論。但是在私立高中課發會，專家代表「經常參與」的比例明顯高於其他各類型高中。
3. 在學校課程發展重要議題共識形成方面，超過八成(83.89%)高中都是「教務主任個別與各科溝通」，其餘依序是「於教務或其他會議宣導討論」、「邀集相關委員會召開會前討論」、「調查並彙整全體老師意見」、「校長個別與各科溝通」，較少採取「調查並彙整學生意見」。

4. 在校內不同學科間對話與意見整合方面，大多數(92.95%)學校均會透過課程發展委員會進行討論。
5. 在 100 學年度課發會議題安排上，絕大多數(98.66%)學校均會「審議 101 學年度學校課程計畫」，其餘依序是「規劃開設選修課程」、「對 99 學年度學校課程計畫實施情形進行課程評鑑」、「審議使用自編教材」等。

二、100 學年度學校課程計畫執行情形

(一)學校課程計畫擬定

學校課程計畫擬定方式，佔半數左右(50.7%)的高中是「由教務處擬定後，召開課程發展委員會進行審議，再送交所屬教育行政主管機關備查」；四成左右(43.6%)的高中為「教務召集各處室及有關代表共同擬定後，召開課程發展委員會進行會議，再送交所屬教育行政主管機關備查」；亦有少數(4.0%)學校「由教務處擬定後，送交所屬教育行政主管機關備查」(編按：此項方式未符合課綱規定)或「其他」方式擬定學校課程計畫。

(二)學校課程計畫研習

絕大多數(96.6%)的承辦業務人員曾參與教育行政主管機關辦理之相關研習，其中未參與研習者主要為直轄市立高中、綜合高中或高職附設普通科。

(三)學校課程計畫修正

1. 逾六成(64.8%)高中的課程計畫經填報核定後，不再修正；逾三成五(35.2%)高中因不同原因作計畫修正，其中又以私立高中明顯高於其他各類型高中。
2. 課程計畫需要因應實際狀況修正的 105 所高中裡，大部分修正的時間點在「第二學期末」(37 校)，其餘依序是「第二個學期中」(24 校)、「第一學期初」(17 校)。其中北區高中以「第二學期末」修正為最多(13.4%)；中區高中以「第二學期中」修正為最多(16.7%)；南區高中以「第二學期末」修正為最多(13.1%)；而東區及離島則以「第一學期初」修正為最多(13.3%)。
3. 因應實際狀況修正課程計畫的高中，其修正原因多數(73.33%)是因為「課程結構調整」，其餘依序是「學分數調配」(48.57%)、「師資問題」(29.52%)、「其他」(9.52%)；只有極少數學校(0.95%)，因「經費不足」而修正課程計畫。

4. 課程計畫修正後，絕大部分高中(87.6%)會經課發會討論通過，並送教育行政主管機關備查，只有部分高中(12.4%)未依程序再開會討論。

(四)分版教學

100 學年度有 52 所高中未實施「分版教學」，佔全體 17.45%；其餘 246 所高中(佔全體 82.55%)會就學生程度、興趣實施分版教學，英文科有 14.77%的學校實施，數學科有 36.91%的學校實施，而物理科則高達 76.17%的學校實施分版教學。

(五)選修課程規劃

1. 有 246 所高中(82.55%)開設「學校本位課程」，其中以社會類開設最多，其餘依序是語文類、自然類及第二外語類。
2. 在開設選修課程時，絕大多數(90.60%)高中「未限制選修學生須具先備知識」，只有少部分學校要求「選修學生須修過前階段或相關科目」或「讓選修學生修過階段或相關科目者優先」。
3. 大部分學校(85.23%)規劃開設的選修課程學分數，與「普通高級中學課程綱要」建議相同，只有少部分學校(14.77%)開設之選修課程學分數與「普通高級中學課程綱要」建議稍有不同；而其中又以自然科的比例最高，其次依序是數學科、社會科。
4. 絕大多數學校(91.61%)規劃開設的選修課程開課年級，與「普通高級中學課程綱要」建議相同，只有少部分學校(8.39%)開設之選修課程開課年級與「普通高級中學課程綱要」不同；而其中又以自然科的比例較高，其次依序是語文科、數學科。

(六)選修課程學生選課

1. 大部分的高中以一種以上的方式向學生宣導選修課程及選課作業，而集會(73.15%)及書面(72.48%)宣導佔大多數，只有少部分學校採用網路宣導。
2. 大部分高中(76.5%)輔導學生選課的權責單位是教務處，只有部分學校選課輔導的權責在輔導室(18.5%)及導師(4%)。
3. 在學生選課作業方式上，大部分學校(67.8%)以紙本填寫，部分學校(22.8%)以網路登錄，少數以「其他」方式。而東區、北區的高中、國立高中、大型高中、普通高中、綜合高中或高職附設普通科，使用網路選課作業明顯高於其他各類型高中。

4. 近半數高中(49.7%)未開放學生在選修課加退選。而開放學生在選修課加退選的大都在正式上課1週內進行，其餘依次在正式上課2週。國立高中、私立高中、綜合高中或高職附設普通科在「正式上課一週內」進行學生加退選明顯高於其他各類型高中。
5. 選課學生若超過名額，各校處理方式差異頗大，依次為「條件比序」、「抽籤」、「增開班數」。
6. 絕大部分學校會安排學生選課一定會選到，沒有未選修的情形，只有少部分學生因個別狀況讓學生自習。

(七)選修課程開課

1. 近五成高中選修課程「依學生選課結果分發開課」(48.7%)，近4成(39.3%)高中是「以班為單位，最多學生選修者開課」，另有約1成(12.1%)學校以「其他」方式開課。而其中私立高中、普通高中附設職業科、綜合高中或高職附設普通科「以班為單位，最多學生選修者開課」明顯高於其他各類型高中。
2. 大部分高中(88.3%)規劃開設之選修課程全數開課，因故未能開課1科者，有10所；2科未能開課者，有12所；3科以上未能開課者，有13所。
3. 部分選修課程未能開課之原因，以「師資問題」為最多，其餘依序是「經費不足」、「選修人數不足」。
4. 大部分學校(68.8%)會將選修課程教學計畫上網公告，其中未上網公告的高中以縣市立高中、私立高中、小型高中、綜合高中或高職附設普通科、完全中學等明顯高於其他類型高中。

(八)無固定班級授課

1. 部分高中(34.6%)已在100學年度實施「無固定班級授課」。約1成高中(9.7%)雖未在100學年度實施，但已規劃在101學年度實施，另有4%的學校規劃在102學年度實施；但仍有51.7%的學校尚未有具體規劃。已實施「無固定班級授課」的學校，以北區的高中為最高，私立高中為最少，未實施而規劃在101、102學年度實施者，均以東區的高中、國立高中、縣市立高中為最高；而未規劃實施者，以中區的高中、私立高中、縣市立高中為最高。

2. 「無固定班級授課」選修課程開設學分數，高一至高三大致呈現遞減情形。開設選修課程數與原建制班級數之比值，各年級稍有不同，其中開設比值以「1 至 1.49」為最多，只有少部分高中以「大於 1.5」的比例開設選修課程。
3. 實施「無固定班級授課」選修課程類別，以「第二外語等 8 類(非升學類科)」為最高，其次依序是「全部類科混合開設」、「語文等 4 類(升學類科)」。
4. 實施「無固定班級授課」選修課程開設班群結構，以「同年級全部」為最高(佔全體 16.1%)；其次依序是「同年級若干班」(12.4%)、「跨年級」(2.7%)。而「同年級全部」以直轄市立高中為最高、縣市立高中為最少；「同年級若干班」以縣市立高中為最高，小型高中為最少。

第二節 建議

一、對學校的建議

(一)各校應注意課綱相關規定，並確實依行政作業程序辦理

在學校課程計畫擬定與修正的調查中，表 3-30 顯示仍有少數學校未經課發會討論通過，逕送所屬教育行政主管機關備查；表 3-35 也顯示學校課程計畫在修正後有 12.4% 的學校未經課發會討論通過，即送主管機關備查。另外，表 3-49 選修課程教學計畫上網公告情形的調查顯示，亦有 31.2% 的學校未上網公告。

(二)各校應實施或規劃「無固定班級授課」

表 3-50 實施或規劃「無固定班級授課(跑班)」的調查顯示，51.7% 的學校尚未有具體規劃的時程表。依課綱規定，「無固定班級授課」是落實多元選修的基礎，各校應訂定期程實施「無固定班級授課」。

(三)各校可強化選修課程選課輔導與配套，符合學生個別需求及適性學習

表 3-46 選修課程實際開課原則的調查顯示，有 39.3% 的學校是「以班為單位，最多學生選修者開課」，而填寫「其他」者佔 12.1%，其開課原則亦大多是由教務處規劃選修課程，採全班必選修方式。而在表 3-45 選修課程選課學生超額處理方式的調查中，有 103 所高中在增開班數、抽籤、條件比序等方式之外，多為由學校排定選課、協調師生意願後改分發等。建議學校開課時能重視學生個別需求與意願，避免「學校選、學生修」，以彰顯選修課程多元適性之目標。有關超額處理之規則，亦請學校務必於選修課程作業規定中述明，並於宣導時說明清楚。

表 3-44 學生選修課程加退選作業時間的調查顯示，有 148 所高中的學生無加退選作業，佔 49.7%；而填答「其他」者佔 4.7%，大多是「個案申請」。建議學校考量尊重學生實際上課後意願之變化，辦理加退選作業。加退選時，仍請注意選課輔導。

(四)學校於選課輔導時，應提醒學生留意課綱中有關選修最低學分之畢業規定

表 3-57 實施「無固定班級授課」選修課程類別的調查顯示，有 26 所學校(佔 8.7%) 開設之選修課程類別為「全部類科混合開設」。學校應留意課綱對於第二外語等 8 類(非

升學類科)選修最低學分之規定，並提醒學生有關選修學分之畢業規定(至少修 12 學分，其中 8 學分及格，且包括生涯規劃、生命教育各 1 學分)，以免影響學生權益。

(五)學校可檢討課發會業務分工，授權老師或調整人力支援

本調查發現，學校課發會運作的主要承辦人是教學組長(佔 70%)，其次是實驗研究組長(佔 12%)。在「學校課程發展委員會運作之其他意見反映」中，有學校表示教學組長已肩負許多推行教育政策及計畫之責，難以兼顧課發會進行課程創新、課程評鑑與選修課程規劃等工作。另發現有學校配置課程發展相關專任或兼任人力，可提供學校檢討組織人力調整，或加強課發會的分組分工參考。

(六)學校可辦理研習或宣導，強化課發會委員相關專業知能

本調查發現，在「學校課程發展委員會運作之其他意見反映」中，學校表示各科易流於本位思考，爭取本科教師立場，無法宏觀從學生或學校整體進行全面討論。表 3-11 課程發展委員會各科教師代表人員組成的調查顯示，最多學校採「各科 1 名」方式組成(佔 31.9%)，教師代表人數普遍較多，課發會中的跨學科對話較困難。為推動課發會發展學校課程特色，避免課發會規模大小及各學科本位主義影響，建議學校可邀請專家學者協助辦理研習或宣導，強化課發會委員相關知能。

(七)強化數學、英文分版教學，增進學生適性學習

本調查發現，多數高中有實施「分版教學」(佔全體 82.55%)，然而若從科目來看，英文科僅有 14.77%的學校實施，數學科則有 36.91%的學校實施。未來各高中實施十二年國民基本教育後，學生異質性加大，學校可善用分版教學的課程彈性，發展適性教學。

二、對主管機關的建議

(一)加強宣導及輔導各校落實課發會運作功能

1. 持續辦理學校課程計畫相關研習與宣導：表 3-31 承辦業務人員參與教育行政主管機關辦理之相關研習情形的調查顯示，絕大多數(佔 96.6%)的學校承辦業務人員曾參與相關研習，而「直轄市立高中」及「綜合高中或高職附設普通科」的學校未參與者比例較高。另外，在學校課程計畫擬定與修正的調查中，發現仍有少數學校未經課發會討論通過即逕送所屬教育行政主管機關備查；在實施或規劃「無固定班級授課(跑班)」的調查中，發現仍有 51.7%的學校尚未有具體規劃的時程表。上述與

課綱相關規範不符的情形，仍須於相關會議宣導或研討。

- 2. 協助學生代表及專家學者代表參與課發會：**表 3-25 及 3-26 課程發展委員會學生代表及專家學者代表出(列)席參與討論情形的調查顯示，少數設有學生代表及專家學者代表的學校，其出席參與討論情形亦不算高；而公立高中的專家學者代表參與情形又較私立高中為少。應鼓勵學生代表及課程或教育相關學者參與高中課程發展規劃，提出可供學校參考的意見及想法。建議列出專家學者代表參考名單，提供各校參考選聘。
- 3. 深入調查學校運作模式，並逐步調整為最適規模：**在「學校課程發展委員會運作之其他意見反映」及「學校課程計畫(包括選修課程)規劃及執行之意見或建議」等開放式填答項目中，本調查初步發現學校規模太大或太小皆不利課程之討論及發展，因此建議對於學校運作模式進行細部研究，除了學校空間限制外，必要時配合十二年國民基本教育及社區化之趨勢，了解學校最適規模，並逐步調整之。
- 4. 支持課程運作應有之合理人力：**在「學校課程發展委員會運作之其他意見反映」及「學校課程計畫(包括選修課程)規劃及執行之意見或建議」等開放式填答項目中，本調查初步發現專任教師人數及行政人力與課程發展有相當關聯，建議考量相關業務量增加，可依學校規模增設課程發展之專屬人力，或同意減少每週授課時數，必要時聘足教師員額，以提升學校課程發展之功能。此外，因應十二年國民基本教育的發展趨勢，檢討整合目前各項補助計畫與方案，適度減輕學校行政人員的工作負擔，回歸教育本質發展學校課程特色。

(二)強化學校開設「無固定班級授課」的支援體系

本調查相關分析發現，100 學年度有 246 所高中(佔 82.55%)開設「學校本位課程」，而實施「無固定班級授課」的高中則有 34.6%，多數學校仍以固定班級為單位開設選修課程。另在開放式填答項目中發現，各校常因經費不足、師資欠缺、教師原有工作負擔沉重而無暇開設課程等問題，無法提供學生多元選修課程。同時也有學校反映實施無固定班級選修可能存在無法滿足學生選課需求、學習評量及班級管理等問題，而用心推動「無固定班級授課」的學校則面臨教務處業務量負荷太大的狀況。因此有以下幾點建議：

- 1. 支援各校開設選修課程之法制及資源：**本調查發現學校開設選修課程除開課人選因素外，尚有許多開設課程之技術問題，如有關經費來源、外聘教師鐘點費編列、未選課學生安置、課程開設節數等疑義，建議就此類問題另行瞭解其困難，並予以學校在法制層面的明確規範及經費、師資(含外語之合法外籍師資)來源等資源協助，讓學校得有足夠資源開設 1.5 倍或更高之選修課程。

2. **培訓教師規劃課程的能力**：本調查發現目前教師缺乏開創課程及設計課程之經驗及能力，建議由課程專家針對有意開設選修課程之學校及教師，辦理相關增能及經驗分享研習，以培訓教師完整設計課程的能力。
3. **研擬實質鼓勵教師開設選修課程之策略**：本調查發現部份學校難以邀請教師或未能普及開設選修課程，係因教師對現有教學現場負擔已感吃力，且其總授課時數有時不減反升，增加了開課阻力。建議由法制面著手鼓勵教師開課，如減少基本授課節數、增加選修鐘點費用或給予課程設計費用等。亦可獎勵課程設計及實施良好之教師，或進一步選派至國外觀摩學習，以深化成效。
4. **建立選修課程人才(師資)資源庫**：例如第二外語人才資源庫，或鼓勵跨校師資支援合作機制，以協助部分地區學校尋覓師資困難的問題。
5. **針對不同學科特性之課程開設，予以不同之師生比規範**：本調查發現學校開設選修課程常有經費負擔問題，以語言課程為例，其合理師生比應較高，因此部份課程之開設人數得略為放寬限制，減少班級人數，以求更好之教學品質。其所增加之鐘點費用，亦須主管機關之支援補助。
6. **研擬無固定班級授課制的配套措施**：建議針對「無固定班級授課」的學生學習評量、班級經營、選課機制的建立等問題進行深入探討，以提供具體策略供學校執行參考。
7. **鼓勵大學與高中進行特色課程合作**：建議由各分區大學提供課程規劃與資源共享之協助，以帶動並促進各高中發展學校本位或地方特色之課程。

三、後續研究建議

- (一)部分题目的描述與填答者認知容易有誤解落差，未來調查多元選修開課倍率等問題，應加強問卷說明與定義。
- (二)本次研究目的主要為了解實施新課綱以來的實際現況，未來調查可針對各校不同課發會運作方式探討發展成效與滿意度調查，分析不同組成方式的運作優缺點。
- (三)無固定班級選修的實施過程中，因為沒有客觀的評量參照標準，有學校發現學生學習成效不彰問題。多元選修相較過去需要更多的行政人力、經費支援，若未能達成更深、更廣的學習成效，殊為可惜。建議能進一步深入探究多元選修相關學習成效，做為政策推動參考。
- (四)本次調查以學校承辦人意見為主，未來可擴大調查課發會委員、教師代表、家長代表、社區代表、學生代表之意見，蒐集更全面、更多元、更周延的資訊。

(五)本調查發現學校規劃選修課程學分數與「普通高級中學課程綱要」建議不同的科目以自然類所佔比例最高(8.72%)，其次是數學類(7.05%)。而開課年級與「普通高級中學課程綱要」建議不同的科目亦以自然類所佔比例最高(4.07%)，其次是語文類(3.02%)。相關原因仍待探究，可做為國家教育研究院未來研擬或修正課綱之參考。

附件：

全國高中課程發展委員會及學校課程計畫運作機制暨

選修課程規劃及執行調查問卷

敬愛的教育先進：

本調查旨在瞭解各校近兩年來執行普通高級中學課程 規劃之問題與困難，研擬具體建議及改善措施，供主管機關及各校觀摩參考。懇請 貴校撥冗填寫 100 學年度課程發展委員會運作及學校課程計畫實施情形(問卷共計三大部分)，以供研究分析之用。本調查所得之資料僅作整體分析，不作個別探究。感謝您的協助。

敬祝
教安

普通高級中學課程課務發展工作圈 敬上
中華民國 101 年 6 月

第一部分：學校背景資料

1-0. 教育部學校代碼：_____

1-1. 學校名稱：_____

1-2. 學校所在縣市：基隆市 臺北市 新北市 桃園縣 新竹市
新竹縣 苗栗縣 臺中市 彰化縣 南投縣
雲林縣 嘉義市 嘉義縣 臺南市 高雄市
屏東縣 臺東縣 花蓮縣 宜蘭縣 澎湖縣
金門縣 連江縣

1-3. 學校屬性：普通高中 普通高中附設職業科
綜合高中或高職附設普通科 完全中學

1-4. 100學年度普通科(不含資優班、科學班、藝術才能班、體育班)全校班級數：

1-5. 教育部核定辦理資賦優異或實驗班別：**(複選)**
資優班 科學班 藝術才能班 體育班 實驗班 其他(_____)

1-6. 填答人資料：

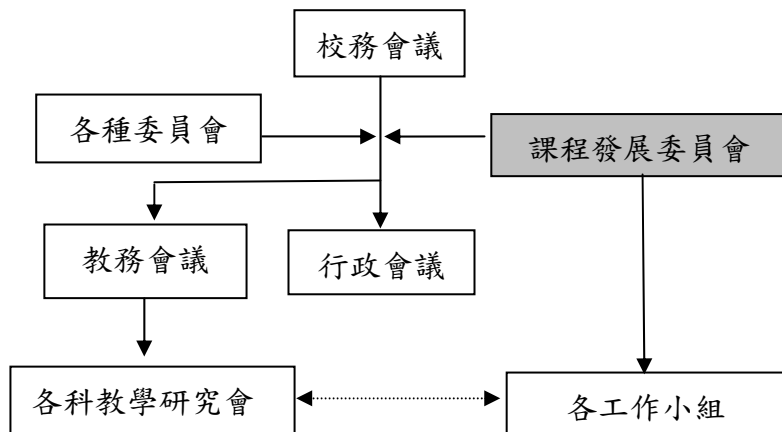
姓名：_____ 職稱：_____ 聯絡電話：_____

第二部分：100 學年度學校課程發展委員會運作機制

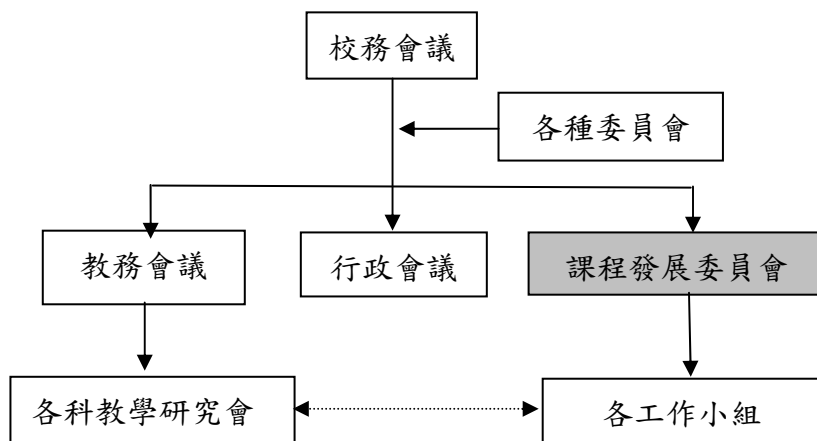
{課發會組織}

2-1. 課程發展委員會組織定位：

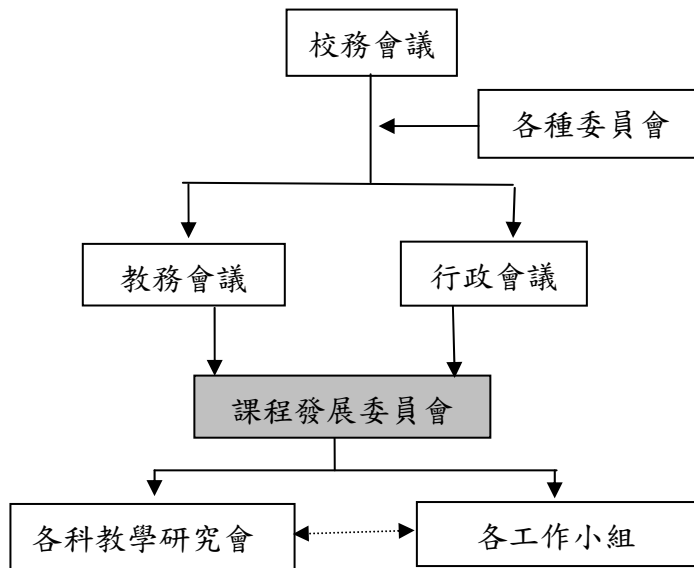
- 在校務會議之下，教務及行政會議之上。



- 在校務會議之下，與教務會議、行政會議屬平行機制。



- 在校務、教務及行政會議之下。



- 2-2. 課程發展委員會人數：
 學校行政人員代表人數：_____
- 年級教師代表人數：_____
- 各科教師代表人數：_____
- 家長代表人數：_____
- 社區代表人數：_____
- 其他代表人數：_____
- 2-3. 課程發展委員會「學校行政人員代表」成員：(複選)
校長 教務主任 學務主任 總務主任 圖書館主任
實習輔導主任 主任輔導教師 主任教官 人事主任
會計主任 其他(_____)
- 2-4. 課程發展委員會「年級教師代表」選派方式：
無此代表(*2-7 題免答) 各年級導師互相推選 由學校指派
- 2-5. 課程發展委員會「各科教師代表」人員組成：
無此代表(跳至 2-8 題) 各領域 1 名代表 各科 1 名代表
各科至少 1 名代表，並依各科人數比例增加代表席次
各教學研究會 1 名代表
各教學研究會至少 1 名代表，並依各科人數比例增加代表席次
- 2-6. 課程發展委員會「各科教師代表」選派方式：
無此代表 由全校教師共同推選
以教學研究會為群組分別推選 由各科主席(召集人)擔任
- 2-7. 課程發展委員會「各科教師代表」是否可兼任「年級教師代表」？
是 否
- 2-8. 課程發展委員會「家長代表」選派方式：
無此代表 由家長會推派 由學校邀請
- 2-9. 課程發展委員會「社區代表」選派方式：
無此代表 由社區團體推派 由學校邀請
- 2-10. 課程發展委員會其他代表組成人員：_____
- 2-11. 課程發展委員會「主任委員(召集人)」人選：
校長 教務主任 其他(_____)
- 2-12. 課程發展委員會「執行秘書(總幹事)」人選：
教務主任 教學組長 實驗研究組長 註冊組長 其他(_____)
- 2-13. 課程發展委員會委員任期：
1 學期 1 學年 2 學年 其他(_____)
- 2-14. 課程發展委員會組織分工方式：
由教務處主導組成核心小組，先就各議題規劃草案，再提交課程發展委員會討論。
課程發展委員先做小組分工，由各組擬定草案或規劃實施方式，再提課程發展委員會討論。
其他(_____)

2-15. 是否成立「校際」課程發展委員會？ 是 否

{課發會運作現況}

2-16. 課程發展委員會每學年召開會議次數：

「課程發展委員會設置要點」訂定應開會次數：_____

100 學年度開會次數：_____

2-17. 課程發展委員會代表出(列)席參與討論情形：

家長代表：無此代表 很少參與 有時參與 經常參與

社區代表：無此代表 很少參與 有時參與 經常參與

學生代表：無此代表 很少參與 有時參與 經常參與

專家學者代表：無此代表 很少參與 有時參與 經常參與

2-18. 學校課程發展之重要議題共識形成方式：(複選)

校長個別與各科溝通 教務主任個別與各科溝通

於教務或其他會議宣導討論 邀集相關委員召開會前會討論

調查並彙整學生意見 調查並彙整全體老師意見

2-19. 校內不同學科間對話與意見整合方式：(複選)

於課程發展委員會中討論

其他(_____)

2-20. 課程發展委員會議題安排：(複選)

審議 101 學年度學校課程計畫 規劃開設選修課程

審議使用自編教材 對 99 學年度學校課程計畫實施情形進行課程評鑑

其他(_____)

{意見與建議}

2-21. 有關學校課程發展委員會運作之其他意見反映：

第三部分：100 學年度學校課程計畫執行情形

※請依 貴校普通科(不含資優班、科學班、藝術才能班、體育班)課程計畫實施情形填答，謝謝！

{學校課程計畫擬定}

3-1. 學校課程計畫擬定方式：

- 由教務處擬定後，送交所屬教育行政主管機關備查。
由教務處擬定後，召開課程發展委員會進行審議，再送交所屬教育行政主管機關備查。
由教務處召集各處室及有關代表共同擬定後，召開課程發展委員會進行審議，再送交所屬教育行政主管機關備查。
其他(_____)

{學校課程計畫研習}

3-2. 學校課程計畫承辦人是否曾參與教育行政主管機關辦理之相關研習？

- 是 否

{學校課程計畫修正}

3-3. 學校課程計畫經填報核定後是否再行修正？ 是 否(跳答 3-7 題)

3-4. 承上題，學校課程計畫再行修正時間點：

- 第一學期初 第一學期中 第一學期末 寒假期間
第二學期初 第二學期中 第二學期末

3-5. 承上題，學校課程計畫再行修正原因：(複選)

- 師資問題 課程結構調整 學分數調配 經費不足 其他(_____)

3-6. 承上題，學校課程計畫再行修正後，是否經課程發展委員會討論通過，並送教育行政主管機關備查？ 是 否

{分版教學}

3-7. 100 學年度實施「分版教學」科目：(複選)

- 未實施分版教學 英文 數學 物理

{選修課程規劃}

3-8. 規劃開設「學校本位課程」類別：(複選)

- 無 語文 數學 社會 自然 第二外語 藝術人文 健康休閒
生活科技與資訊 全民國防 生命教育 生涯規劃 其他

3-9. 規劃開設的選修課程中，是否有課程限制選修學生須具先備知識？

- 無 須修過前階段或相關科目 修過前階段或相關科目者優先

3-10. 規劃開設的選修課程中，是否有課程學分數與「普通高級中學課程綱要」建議不同？科目為何？(複選)

- 無 語文 數學 社會 自然 第二外語 藝術人文
健康休閒 生活科技與資訊 全民國防 生命教育 生涯規劃

3-11. 規劃開設的選修課程中，是否有課程開課年級與「普通高級中學課程綱要」建議不同？科目為何？(複選)

- 無 語文 數學 社會 自然 第二外語 藝術人文
健康休閒 生活科技與資訊 全民國防 生命教育 生涯規劃

3-12. 「第二外語等 8 類(非升學類科)」選修課程規劃開課時數：

99 學年度開設學分數：_____

100 學年度開設學分數：_____

{選修課程學生選課}

3-13. 選修課程及選課作業宣導方式：(複選) 集會 網路 書面

3-14. 學生選課輔導權責單位：

- 輔導室 教務處 導師 科目教師 其他(_____)

3-15. 學生選課作業方式：紙本 網路 其他(_____)

3-16. 學生加退選作業時間：

- 無 正式上課 1 週內 正式上課 2 週內 其他(_____)

3-17. 選課學生超額處理方式：增開班數 抽籤 條件比序 其他(_____)

3-18. 選修課程未選(修)學生之安排：_____

{選修課程開課}

3-19. 選修課程實際開課原則：依學生選課結果分發開課

以班為單位，最多學生選修者開課

其他(_____)

3-20. 規劃開設的選修課程中，實際未能開課科目數：_____

3-21. 部分選修課程實際未能開課原因：(複選)

- 無 師資問題 經費問題 選修人數不足 其他(_____)

3-22. 選修課程教學計畫是否上網公告？是 否

{無固定班級授課}

3-23. 是否實施或規劃「無固定班級授課」(跑班)？

100 學年度已實施 規劃 101 學年度實施(跳答 3-27 題)

規劃 102 學年度實施(跳答 3-27 題) 尚未具體規劃(跳答 3-27 題)

3-24. 實施「無固定班級授課」選修課程開設情形：

例如：若在 100 學年度上學期開設 2 學分選修、18 個(班)課程，供一年級 12 個班級跑班選修；下學期開設 2 學分選修、12 個(班)課程，供一年級 12 個班級跑班選修，則填答內容如後。

	學分數	選修(原建制)班級數	開設課程數
一年級上學期	<u>2</u>	<u>12</u>	<u>18</u>
一年級下學期	<u>2</u>	<u>12</u>	<u>12</u>

	學分數	選修(原建制)班級數	開設課程數
一年級上學期	_____	_____	_____
一年級下學期	_____	_____	_____
二年級上學期	_____	_____	_____
二年級下學期	_____	_____	_____
三年級上學期	_____	_____	_____
三年級下學期	_____	_____	_____

3-25. 實施「無固定班級授課」選修課程類別：

語文等 4 類(升學類科)(跳答 3-27 題)

第二外語等 8 類(非升學類科) 升學及非升學類混合開設

3-26. 實施「無固定班級授課」選修課程開設班群結構：

跨年級 同年級全部 同年級若干班

{意見與建議}

3-27. 有關學校課程計畫(包括選修課程)規劃及執行之意見或建議：
